

El consumo de agua en la Comunidad de Madrid ha subido casi un 2% en este año hidrológico 2016-2017 respecto al pasado

## Los embalses de la Comunidad de Madrid inician el año hidrológico al 61 % de su capacidad máxima

- El año pasado, los embalses finalizaron el mes de septiembre 11 puntos por encima, con 684 hectómetros cúbicos almacenados
- La situación hidrológica, por el momento, es de normalidad, pero es necesario seguir conteniendo el consumo de agua

**04OCT17** – Los embalses de la región han iniciado el año hidrológico con un volumen de agua almacenado de 576,1 hectómetros cúbicos, lo que representa el 61 % de su capacidad máxima. Este dato es 11 puntos inferior al del inicio del pasado año hidrológico, cuando las reservas de agua embalsada eran de 684,4 hectómetros cúbicos.

La situación actual está apenas un punto porcentual por debajo de la media histórica por estas fechas, que es de 585,7 hectómetros cúbicos embalsados a 1 de octubre (61,9 % de la capacidad máxima). No obstante, Canal de Isabel II recuerda que es necesario continuar realizando un uso eficiente del agua, a la espera de que lleguen las precipitaciones en los próximos meses.

En el año hidrológico 2016-2017, que se cerró el pasado sábado 30 de septiembre, el volumen de agua almacenada en los 14 embalses que opera Canal de Isabel II comenzó a descender desde los 777 hectómetros cúbicos embalsados el pasado 2 de abril, mientras que en 2016 el descenso comenzó a principios de junio.

### UN CONSUMO DE MÁS DE 1.300 MILLONES DE LITROS DIARIOS

En este año hidrológico que acaba de terminar, las aportaciones de los ríos han sido sustancialmente inferiores a las del pasado, pasando de los 650 hectómetros cúbicos del año hidrológico precedente a los 455 en el actual. Además, debido a las precipitaciones registradas, sobre todo, en los meses de octubre, noviembre y febrero, las presas de Canal de Isabel II tuvieron que desembalsar, por seguridad hidrológica, 56,6 hectómetros cúbicos de agua: un dato muy inferior a los 97 del año anterior.

Además de esta menor cantidad de agua recogida por los embalses, el consumo en la Comunidad de Madrid ha sido de 498,8 hectómetros cúbicos de agua, casi un 2 % más que el pasado año. Esto supone que, de media, cada día se han consumido en la Comunidad de Madrid 1.360.000.000 litros. Durante los meses de marzo, abril y mayo,

el consumo en la región se disparó y llegó a ser casi un 9 % más alto que el del año anterior.

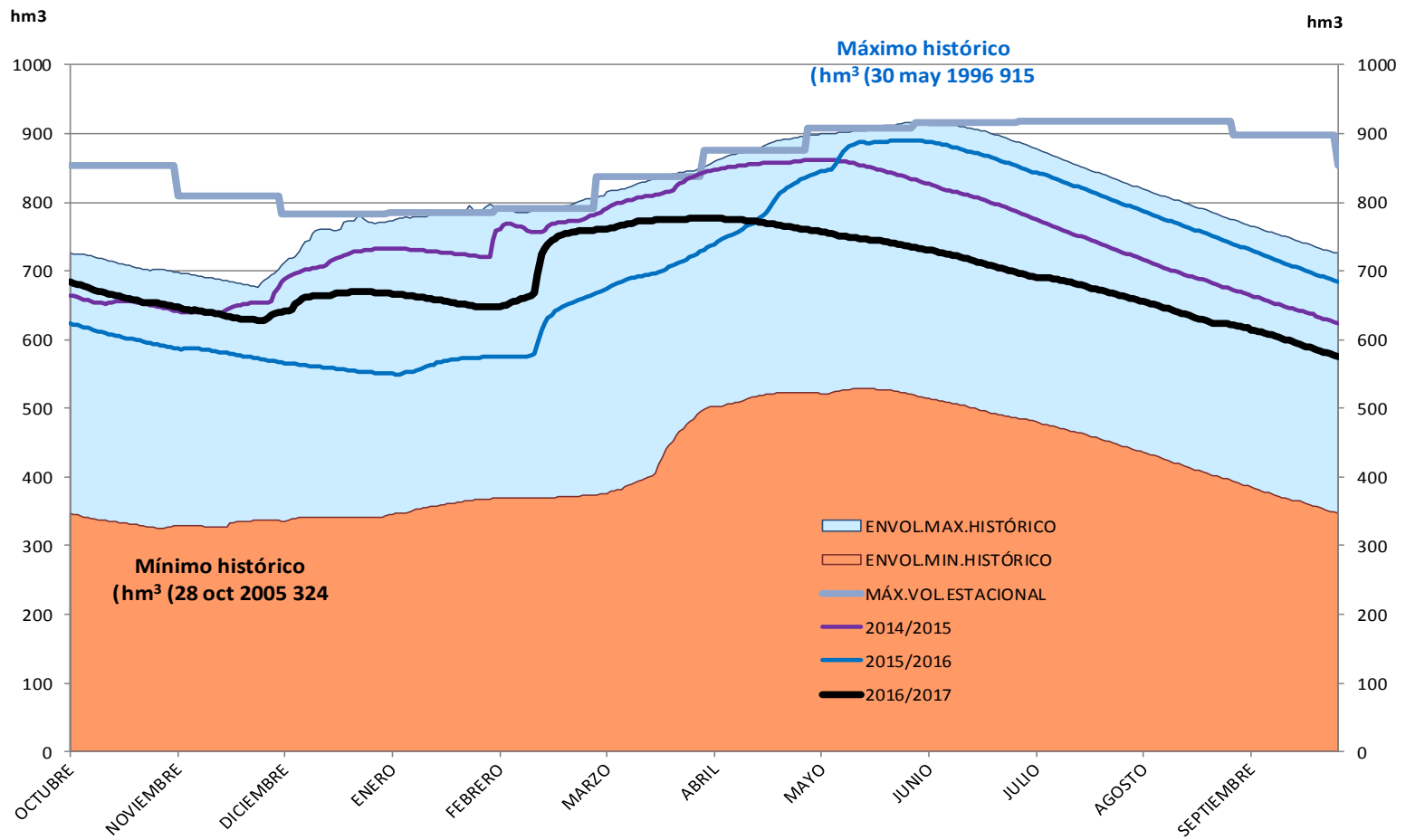
La evolución tanto del consumo como de las aportaciones llevó a la empresa pública a lanzar una campaña de concienciación a principios de julio. En este sentido, y según los datos recogidos por Canal de Isabel II, desde que se lanzó la campaña se ha atemperado la tendencia de incremento en el consumo: en julio, el consumo fue prácticamente igual al del año anterior, y posteriormente ha ido descendiendo a medida que avanzaba el verano: en septiembre, el consumo ha sido un 3,7 % más bajo que el registrado en 2016.

Canal de Isabel II recuerda que son los pequeños gestos los que logran reducir el consumo en los hogares, como cerrar el grifo al lavarse los dientes (ahorro de 12 litros por minuto); usar la lavadora y el lavavajillas a carga completa (ahorro de 30 litros por uso) y ducharse en lugar de bañarse (ahorro de 150 litros por ducha). Todas estas recomendaciones y otras más pueden consultarse en la web [www.sumatealretodelagua.com](http://www.sumatealretodelagua.com) y en la página de Facebook /elretodelagua.

Canal de Isabel II nació hace más de 165 años para abastecer de agua a la ciudad de Madrid y hoy en día presta servicio a más de 6 millones de personas en la región. Es una empresa innovadora, líder en su sector y reconocida internacionalmente por su gestión del ciclo integral del agua. Opera 14 embalses; 78 captaciones de aguas subterráneas; 14 plantas de tratamiento de agua potable; 17.434 kilómetros de red de aducción y distribución; 131 estaciones de bombeo de agua potable y 126 de aguas residuales; 13.727 kilómetros de redes de alcantarillado; 63 tanques de tormenta; 823 kilómetros de colectores y emisarios; 157 estaciones depuradoras de aguas residuales; y 512 kilómetros de red de agua regenerada.

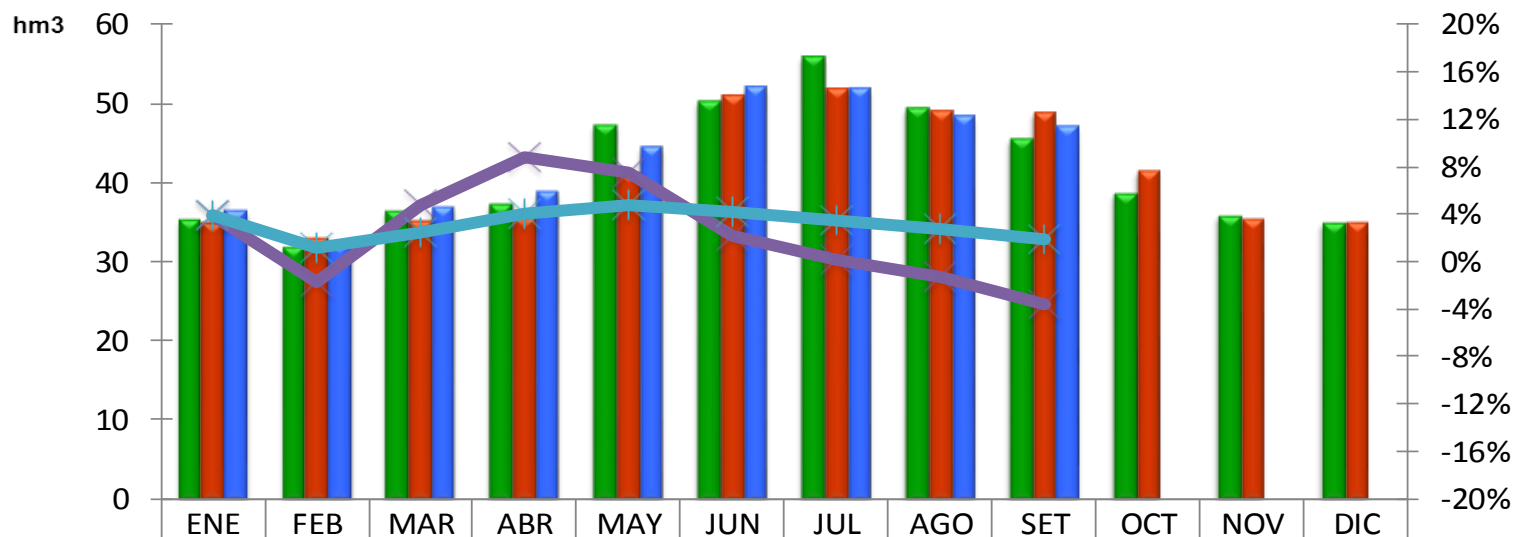
VOLUMEN EMBALSADO (A 30 DE OCTUBRE DE 2017)

Evolución mensual en el año hidrológico



AGUA DERIVADA PARA EL CONSUMO (A 1 DE OCTUBRE DE 2017)

Datos acumulados desde el inicio del año 2015



	ENE	FEB	MAR	ABR	MAY	JUN	JUL	AGO	SET	OCT	NOV	DIC
2015	35,3	31,9	36,3	37,3	47,1	50,2	55,8	49,3	45,4	38,5	35,7	34,9
2016	34,9	32,8	35,1	35,6	41,2	50,9	51,7	49,0	48,7	41,3	35,3	34,8
2017	36,3	32,3	36,8	38,7	44,3	52,0	51,8	48,4	46,9			
% Desv mensual	4,0%	-1,8%	4,7%	8,8%	7,5%	2,1%	0,1%	-1,4%	-3,6%			
% Desv acum AN	4,0%	1,2%	2,4%	4,0%	4,8%	4,2%	3,5%	2,7%	1,9%			