

Canal de Isabel II apela al uso responsable del agua, dado que se desconoce el comportamiento del régimen de lluvias en los próximos meses

## El consumo de agua en la Comunidad de Madrid subió un 6,4 % en abril, que finaliza con los embalses al 76,4 %

- El volumen de agua almacenado en los 13 embalses de Canal se sitúa un punto por debajo de la media para esta época del año
- A pesar de las precipitaciones recibidas el mes pasado, las aportaciones han sido un 54 % inferiores a la media

**01MAY19** – Los madrileños consumieron durante el recién finalizado mes de abril un 6,4 % más de agua que en el mismo mes del año pasado: 36,2 hm<sup>3</sup> frente a los 34 de 2018. Así, aunque el consumo se ha contenido, ya que marzo de 2019 superó en más de 18 puntos al dato del año anterior, continúa estando en valores superiores a los registrados el año pasado, y ya acumula un 6,9 % de aumento respecto a los valores de 2018: solo enero ha estado por debajo de los valores del año pasado. Estos datos de consumo son los más altos desde el año 2012.

El mes de abril ha sido un 24,6 % más lluvioso que la media, pero tras un comienzo de año muy seco, las lluvias registradas en la Comunidad de Madrid han humedecido el terreno sin llegar a provocar grandes aportaciones a los embalses: de hecho, hasta los embalses que gestiona Canal han llegado 49,3 hectómetros cúbicos de agua frente a los 106,9 de media para un mes de abril.

En cuanto a las reservas de agua almacenadas en los embalses gestionados por Canal de Isabel II, comienzan el mes de mayo al 76,4 % de su capacidad total con más de 720 hectómetros cúbicos almacenados, un dato que se sitúa un punto por debajo de la media histórica para estas fechas, y más de 10 puntos por debajo del valor registrado hace un año.

### RESPONSABILIDAD Y EFICIENCIA EN EL CONSUMO

Con todos estos datos, y a pesar de la subida en el consumo, la situación hidrológica en la Comunidad de Madrid continúa siendo buena, pero desde Canal de Isabel II se insiste especialmente en la necesidad de realizar un consumo responsable y eficiente de agua: es un recurso natural escaso y se desconoce cómo será el régimen de precipitaciones de los próximos meses.

Por este motivo, y en el marco de la línea 1 de su Plan Estratégico, para la garantía del abastecimiento a la población, Canal realiza acciones de concienciación para que la

ciudadanía realice un consumo responsable del agua. Pequeños gestos individuales en nuestra cotidianeidad como ducharse en lugar de bañarse o utilizar lavadoras o lavavajillas a carga completa contribuyen a la consecución de este objetivo. Todos ellos están disponibles en su página web [www.canaldeisabelsegunda.es](http://www.canaldeisabelsegunda.es).

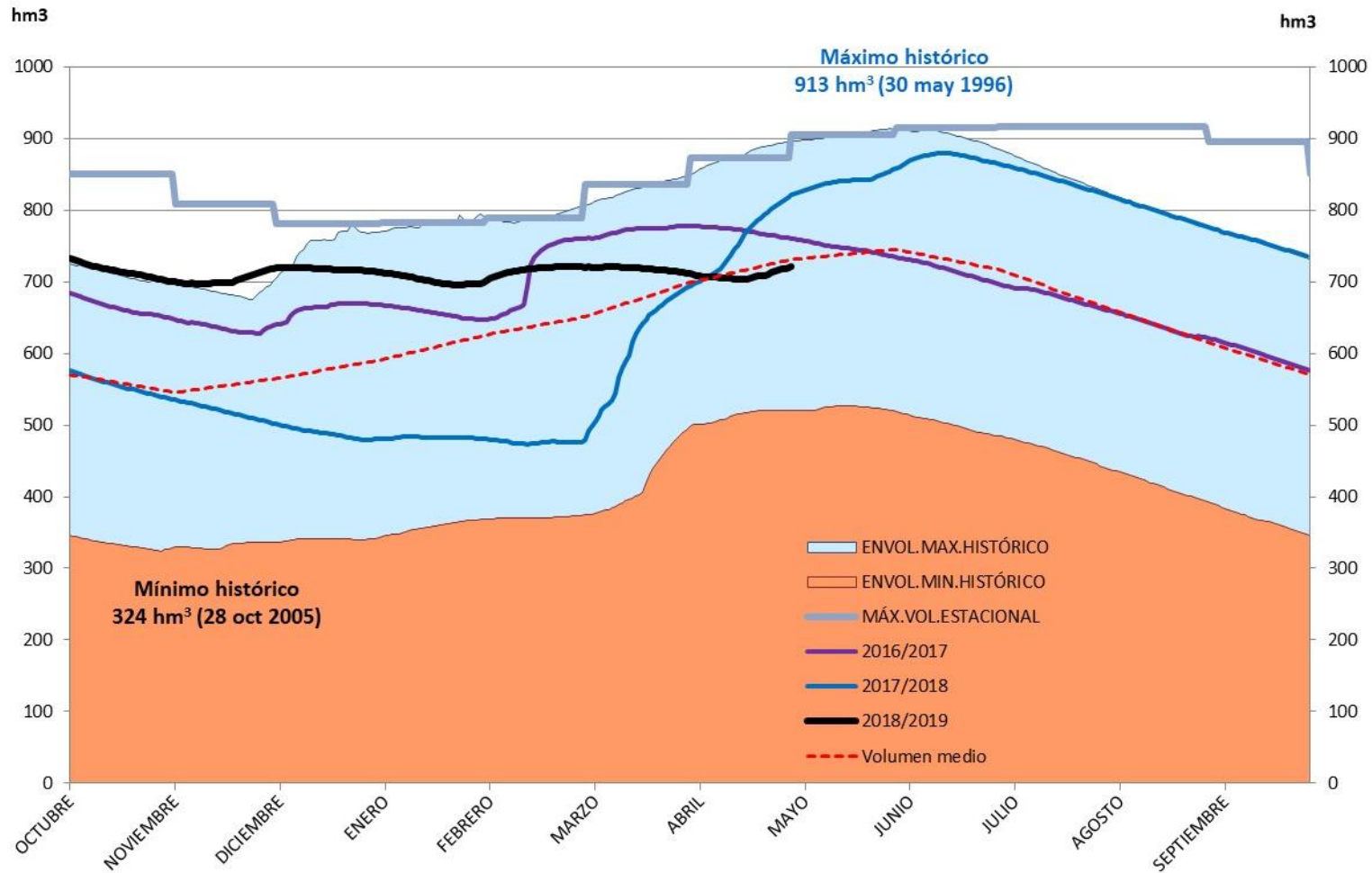
Además, la empresa pública tiene activadas distintas actuaciones para preservar el agua de consumo como son el impulso de la utilización del agua regenerada para riegos de zonas verdes públicas y usos industriales o los planes anuales de renovación de la red de tuberías y que han logrado reducir en un 70 % el volumen de pérdidas.

Canal de Isabel II nació hace más de 165 años para abastecer de agua a la ciudad de Madrid. Sus más de 2.500 empleados trabajan a diario para prestar servicio a más de 6 millones de personas en la región. Es una empresa innovadora, líder en su sector y reconocida internacionalmente por su gestión del ciclo integral del agua.

Opera 13 embalses; 78 captaciones de aguas subterráneas; 14 plantas de tratamiento de agua potable; 17.556 kilómetros de red de aducción y distribución; 131 estaciones de bombeo de agua potable y 133 de aguas residuales; 14.956 kilómetros de redes de alcantarillado; 65 tanques de tormenta; 877 kilómetros de colectores y emisarios; 157 estaciones depuradoras de aguas residuales; y 588 kilómetros de red de agua regenerada.

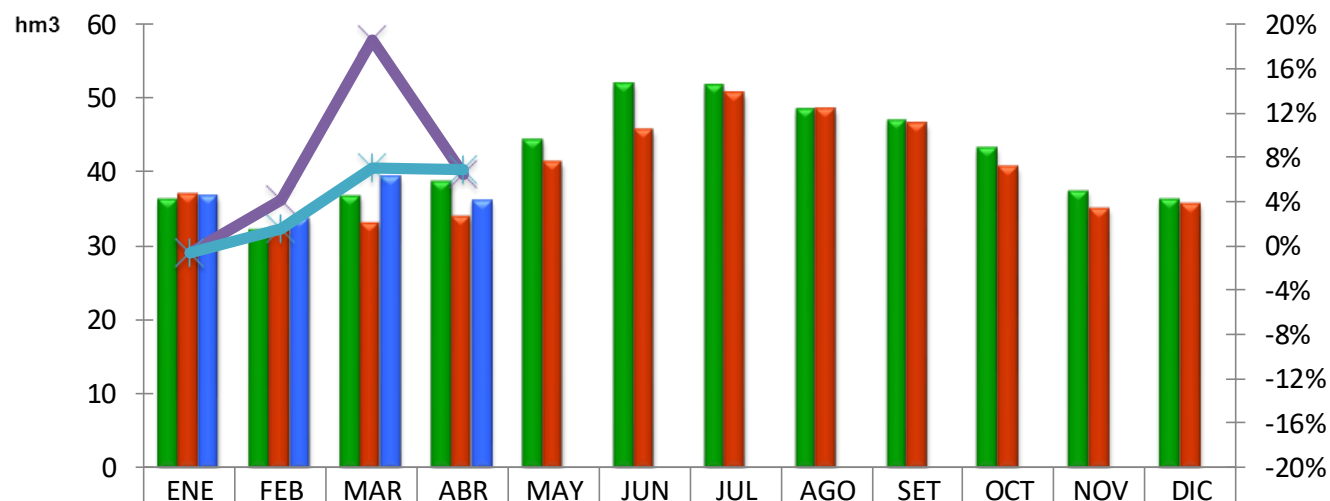
VOLUMEN EMBALSADO (A 1 DE MAYO DE 2019)

Evolución mensual en el año hidrológico



AGUA DERIVADA PARA EL CONSUMO (A 1 DE MAYO DE 2019)

Datos mensuales desde el inicio del año 2017



	ENE	FEB	MAR	ABR	MAY	JUN	JUL	AGO	SET	OCT	NOV	DIC
■ 2017	36,3	32,3	36,8	38,7	44,3	52,0	51,8	48,4	46,9	43,2	37,3	36,4
■ 2018	36,9	32,4	33,1	34,0	41,2	45,6	50,7	48,3	46,5	40,5	35,0	35,6
■ 2019	36,7	33,7	39,3	36,2								
— * % Desv mensual	-0,7%	4,1%	18,6%	6,4%								
— * % Desv acum AN	-0,7%	1,5%	7,0%	6,9%								