

Canal de Isabel II recuerda la necesidad de hacer un uso eficiente de este recurso natural con pequeños gestos en los hogares

## El año hidrológico arranca con precipitaciones, bajada del consumo y subida en el nivel de agua embalsada

- Octubre finalizó con los embalses al 68,5 % de su capacidad, casi 20 puntos por encima del dato registrado el año pasado
- El consumo de agua ha sido un 2,6 % más bajo que en el primer mes del pasado año hidrológico

**05NOV20** – Octubre, el primer mes del año hidrológico 2020-21, ha arrancado con precipitaciones un 10,7 % por encima de la media histórica, que han contribuido a elevar el volumen de agua embalsada en más de 5 hectómetros cúbicos hasta situar las reservas de agua en embalses en 646 hectómetros cúbicos. Este dato supone un 68,5 % del volumen máximo que pueden almacenar los 13 embalses con los que Canal de Isabel II abastece a la Comunidad de Madrid: un dato que supera en casi 20 puntos al registrado hace un año y en 11 a la media para un 1 de noviembre.

Además, el consumo de agua ha descendido un 2,6 % con respecto al registrado hace un año, ayudado por unas precipitaciones superiores a la media histórica: los madrileños han consumido 40,0 hectómetros cúbicos de agua en el pasado mes de octubre. Tras dos meses con ligeros aumentos interanuales en el consumo, octubre confirma la tendencia general del año 2020, en el que el consumo de agua ya es un 3,2 % más bajo que durante los 10 primeros meses de 2019: 417,1 hectómetros cúbicos frente a los 430,7 del año pasado.

En cuanto a las aportaciones recibidas en los embalses, superan en un 46,6 % al valor medio histórico: se han recibido 34,7 hectómetros cúbicos de agua, mientras que la media para un mes de octubre, según la serie histórica de 107 años que maneja Canal de Isabel II, se sitúa en 23,6 hectómetros cúbicos. Octubre suele ser el mes en el que los embalses comienzan a recibir agua tras el estiaje del verano, y es por ello que el año hidrológico comienza en ese momento, y no a la par que el año natural.

### LLAMAMIENTO AL CONSUMO RESPONSABLE

Con todos estos datos, y a pesar de que la situación hidrológica en la región es positiva y estable, ante la incertidumbre sobre el comportamiento del régimen de lluvias durante el año hidrológico que acaba de comenzar Canal de Isabel II solicita la colaboración de todos los ciudadanos en un uso responsable y eficiente del agua y pone a su disposición

recomendaciones de ahorro en su canal de [Youtube](#), sus redes sociales y su página web [www.canaldeisabelsegunda.es](http://www.canaldeisabelsegunda.es).

En estos canales, la empresa pública recuerda que pequeños gestos de una gran colectividad, como cerrar el grifo durante el lavado de dientes, ducharse en lugar de bañarse o usar lavadora y lavavajillas a carga completa, pueden ayudar a realizar una demanda sostenible de un recurso imprescindible, pero limitado.

Por este motivo, y en el marco de la línea 1 de su Plan Estratégico, para la garantía del abastecimiento a la población, Canal realiza acciones de concienciación para que la ciudadanía realice un consumo responsable del agua a través de sus [redes sociales](#) y [página web](#). Las acciones de concienciación ciudadana y unas *tarifas* progresivas han permitido a Canal, con un precio del agua inferior en un 23 % a la media española, reducir el consumo per cápita en casi un 30 % desde la última sequía de 2005

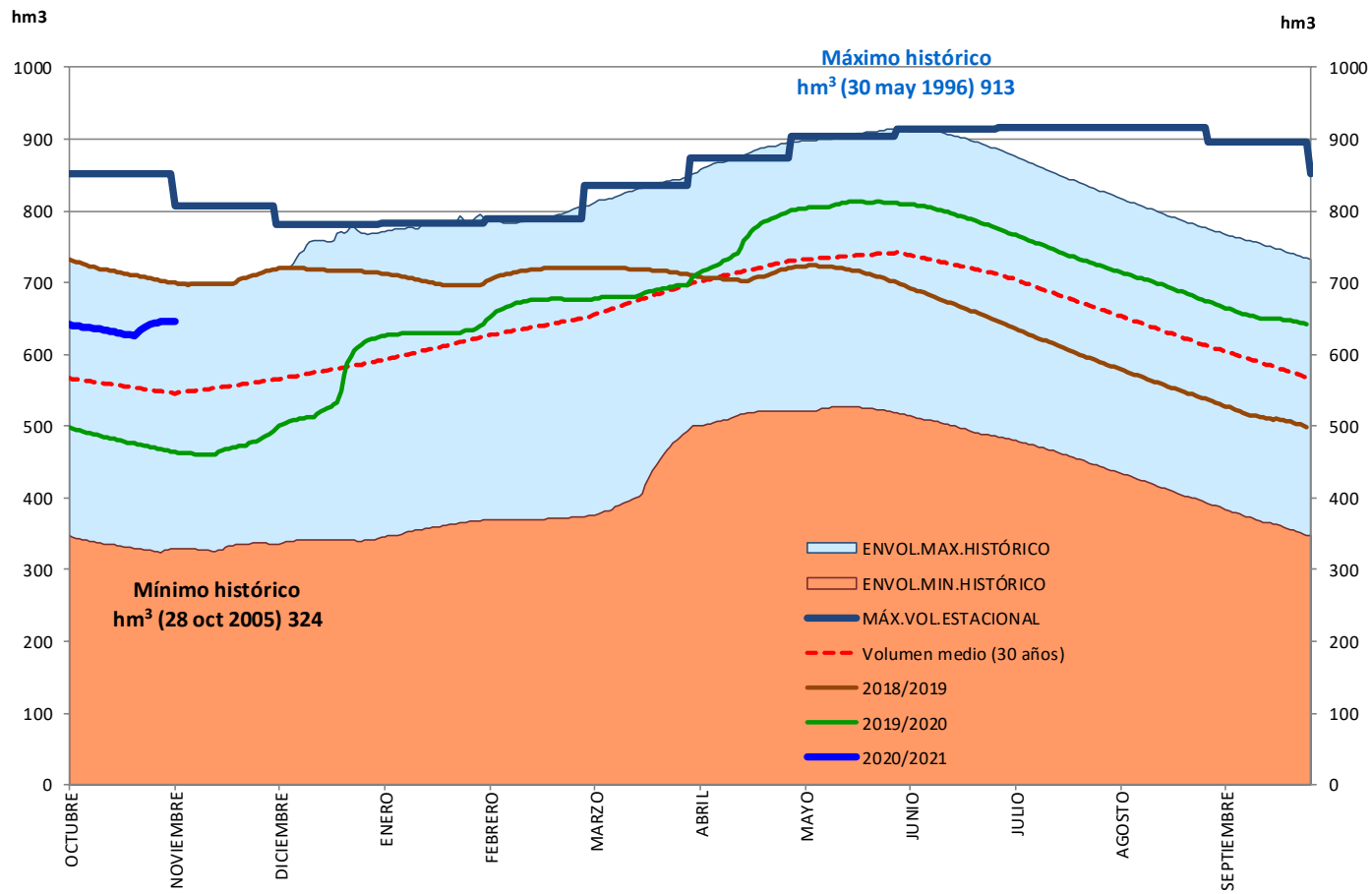
Además, la empresa pública trabaja de forma permanente en desarrollar actuaciones que aumenten la eficiencia de su red y permitan preservar el agua de consumo, como el impulso del uso de agua regenerada para riego de zonas verdes y usos industriales o los planes anuales de renovación de la red de tuberías, que han logrado reducir en un 70 % el volumen de pérdidas.

Canal de Isabel II nació hace más de 165 años para abastecer de agua a la ciudad de Madrid. Hoy, sus más de 2.800 empleados prestan servicio a más de 6 millones de personas en la región. Es una empresa 100 % pública, innovadora, comprometida con el cuidado medioambiental y reconocida internacionalmente por su gestión del ciclo integral del agua.

Opera 13 embalses; 78 captaciones de aguas subterráneas; 14 estaciones de tratamiento de agua potable; 17.651 kilómetros de red de aducción y distribución; 131 estaciones de bombeo de agua potable y 133 de aguas residuales; 15.317 kilómetros de redes de alcantarillado; 65 tanques de tormenta; 157 estaciones depuradoras de aguas residuales; y 651 kilómetros de redes de agua regenerada.

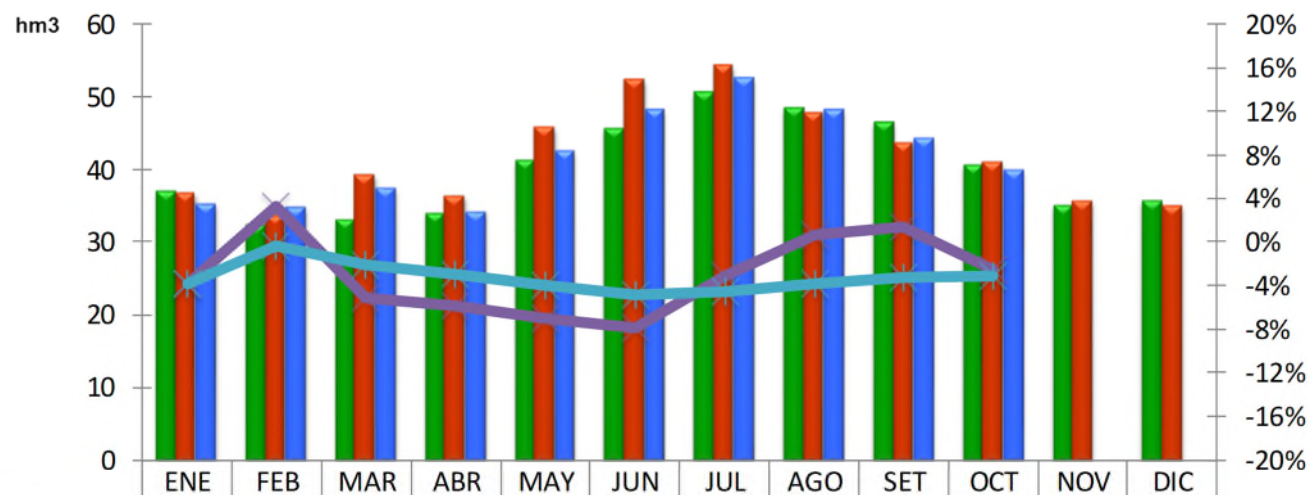
VOLUMEN EMBALSADO (A 1 DE NOVIEMBRE DE 2020)

Evolución mensual en el año hidrológico



AGUA DERIVADA PARA EL CONSUMO (A 1 DE NOVIEMBRE DE 2020)

Datos mensuales desde el inicio del año 2017



	ENE	FEB	MAR	ABR	MAY	JUN	JUL	AGO	SET	OCT	NOV	DIC
2018	36,9	32,4	33,1	34,0	41,2	45,6	50,7	48,3	46,5	40,5	35,0	35,6
2019	36,7	33,7	39,3	36,2	45,7	52,3	54,2	47,8	43,7	41,1	35,6	34,9
2020	35,3	34,8	37,3	34,1	42,5	48,2	52,6	48,1	44,3	40,0		
% Desv mensual	-3,8%	3,3%	-5,1%	-5,9%	-7,0%	-8,0%	-3,1%	0,7%	1,3%	-2,6%		
% Desv acum AN	-3,8%	-0,4%	-2,1%	-3,0%	-4,0%	-4,8%	-4,5%	-3,8%	-3,2%	-3,2%		