

Canal de Isabel II recuerda la necesidad de hacer un uso eficiente de este recurso natural con pequeños gestos en los hogares

El consumo de agua registrado en octubre ha sido el más alto de los últimos 5 años en la región

- El incremento fue de un 4,6 % respecto al mismo mes de 2016 y han influido tanto la ausencia de lluvias como las temperaturas
- El volumen de agua almacenada se encuentra en el entorno del 56%, tres puntos menos que la media de los últimos 20 años
- Las aportaciones de los ríos fueron de 6,2 hectómetros cúbicos cuando la media histórica se sitúa en los 24,1

04NOV17 – El inicio del año hidrológico en la Comunidad de Madrid se ha visto impactado por la falta de lluvias y las temperaturas registradas con una media de 20 grados, mientras el año pasado fue de 18 grados. Así, el mes de octubre se ha cerrado con un incremento del 4,6 % en el consumo de agua con 43,2 hectómetros cúbicos, la cifra más alta registrada en los últimos 5 años, según los datos de Canal de Isabel II.

Por otra parte, los embalses gestionados por la empresa pública se encuentran al 56% de su capacidad máxima (535 hectómetros cúbicos), una cifra 12 puntos menor que el año pasado cuando se situaban al 68%. Además, el porcentaje de volumen actual también es inferior a la media de los últimos 20 años que es de un 59 %. La falta de lluvias e incremento de las temperaturas ha incidido negativamente en la evaporación, siendo un 154% superior a la registrada el año 2016 en octubre.

El dato de las aportaciones de los ríos también arroja un balance negativo si se compara con la media histórica, ya que en octubre el agua que ha llegado a los embalses ha sido de 6,2 hectómetros cúbicos frente a los 24,1 de la media histórica. De los últimos 28 años es el tercer peor dato histórico.

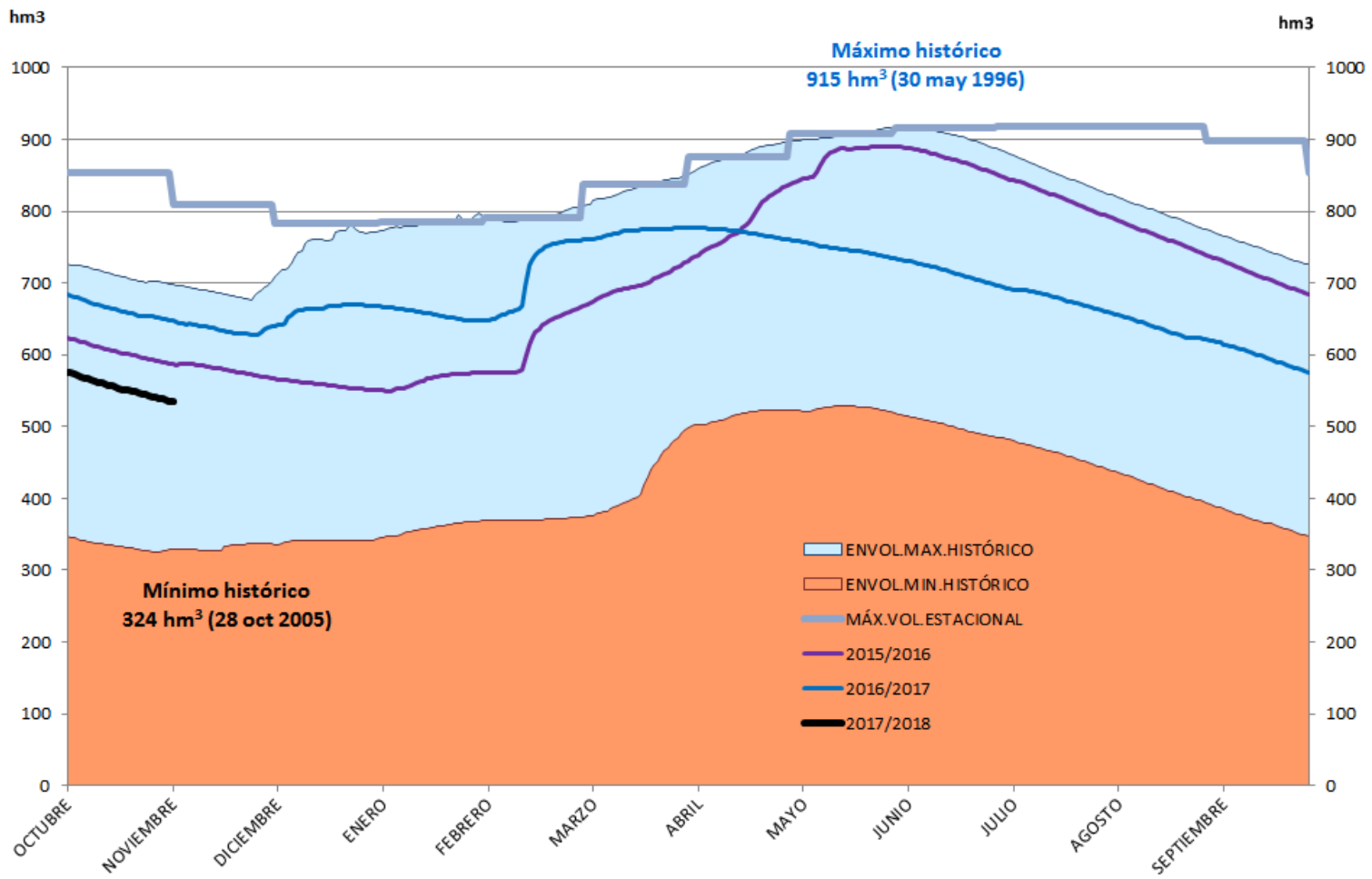
Precisamente estas aportaciones, junto con el régimen de precipitaciones de este año, son las que determinan la diferencia entre el nivel de agua embalsada de este año con respecto al del año pasado: en 2016, los embalses tenían mucha menos agua embalsada al comenzar la primavera, pero vieron aumentar sus reservas hasta principios de junio, al contrario que este año, que desde que se inició la primavera ha registrado las peores aportaciones de los últimos 20 años.

Desde Canal de Isabel II recordaron que la situación es de normalidad, pero que siempre hay que estar prevenidos y pendientes de la evolución del año hidrológico. En este sentido, la empresa pública señala que son los pequeños gestos los que logran reducir el consumo en los hogares, como cerrar el grifo al lavarse los dientes (ahorro de 12 litros por minuto); usar la lavadora y el lavavajillas a carga completa (ahorro de 30 litros por uso) y ducharse en lugar de bañarse (ahorro de 150 litros por ducha). Todas estas recomendaciones y otras más pueden consultarse en la web www.sumatealretodelagua.com y en la página de Facebook /elretodelagua.

Canal de Isabel II nació hace más de 165 años para abastecer de agua a la ciudad de Madrid y hoy en día presta servicio a más de 6 millones de personas en la región. Es una empresa innovadora, líder en su sector y reconocida internacionalmente por su gestión del ciclo integral del agua. Opera 14 embalses; 78 captaciones de aguas subterráneas; 14 plantas de tratamiento de agua potable; 17.434 kilómetros de red de aducción y distribución; 131 estaciones de bombeo de agua potable y 126 de aguas residuales; 14.018 kilómetros de redes de alcantarillado; 63 tanques de tormenta; 823 kilómetros de colectores y emisarios; 157 estaciones depuradoras de aguas residuales; y 512 kilómetros de red de agua regenerada.

VOLUMEN EMBALSADO (A 1 DE NOVIEMBRE DE 2017)

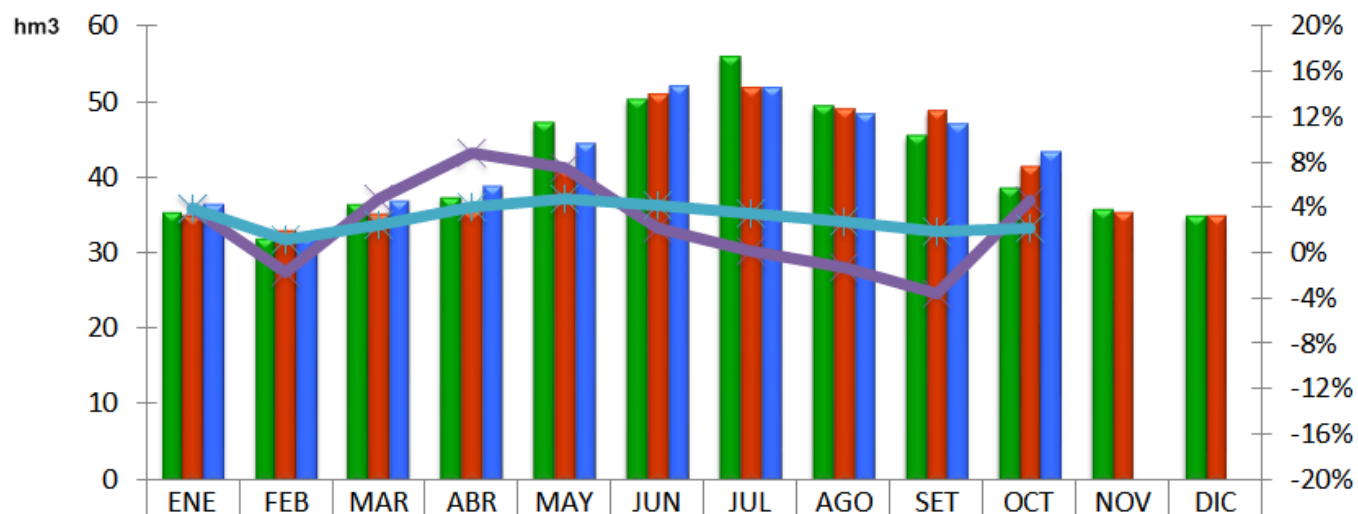
Evolución mensual en el año hidrológico



AGUA DERIVADA PARA EL CONSUMO (A 1 DE NOVIEMBRE DE 2017)

Datos acumulados desde el inicio del año 2015

Nota de prensa



2015	35,3	31,9	36,3	37,3	47,1	50,2	55,8	49,3	45,4	38,5	35,7	34,9
2016	34,9	32,8	35,1	35,6	41,2	50,9	51,7	49,0	48,7	41,3	35,3	34,8
2017	36,3	32,3	36,8	38,7	44,3	52,0	51,8	48,4	46,9	43,2		
% Desv mensual	4,0%	-1,8%	4,7%	8,8%	7,5%	2,1%	0,1%	-1,4%	-3,6%	4,6%		
% Desv acum AN	4,0%	1,2%	2,4%	4,0%	4,8%	4,2%	3,5%	2,7%	1,9%	2,2%		