

Canal de Isabel II recuerda la necesidad de hacer un uso eficiente de este recurso natural con pequeños gestos en los hogares

Los madrileños consumen 10.000 millones de litros más de agua en los primeros siete meses del año

- La tendencia de incremento del consumo se ha atemperado en julio, alcanzando valores similares a los de 2016
- Los embalses de la región finalizaron el mes al 70,0% de su capacidad, 2,5 puntos por debajo de la media histórica

01AGO17 – Los madrileños han consumido en lo que va de año 10.000 millones de litros de agua más que en los siete primeros meses de 2016. Esto supone un 3,5% más de consumo de agua potable: algo más de 292 hectómetros cúbicos de agua frente a los 282 del año pasado. Así, cada día se consumieron en la Comunidad de Madrid una media de 1,7 hectómetros cúbicos de agua, según el análisis realizado por Canal de Isabel II.

Además de haberse elevado el consumo, las aportaciones a los embalses desde el inicio del año hidrológico en octubre, esto es, la cantidad de agua que ha llegado a ellos, ha descendido respecto a 2016. Hasta el día 31 de julio, en los 14 embalses gestionados por Canal de Isabel II se han recogido 443,2 hectómetros cúbicos de agua frente a los 638 en el mismo periodo del año pasado, lo que representa un descenso del 30%.

La evolución tanto del consumo como de las aportaciones llevó a la empresa pública a lanzar una campaña de concienciación a principios de julio. En este sentido, y según los datos recogidos por Canal, este mes se ha atemperado la tendencia de incremento en el consumo, registrándose valores similares a los del año pasado con 51,73 hectómetros cúbicos frente a 57,72. A las recomendaciones de uso eficiente se han sumado los efectos de unas temperaturas más suaves, con un grado menos de media, y dos días con fuertes precipitaciones registrados en la región.

Con todo ello, los embalses de la Comunidad de Madrid se encuentran hoy al 70% de su capacidad, con 662 hectómetros cúbicos almacenados, mientras que hace un año estaban al 84,2%. El máximo volumen embalsado en 2017 se alcanzó el 1 de abril, cuando los embalses se encontraban al 82,19% de su capacidad máxima, con 777,4 hectómetros cúbicos almacenados.

El régimen de precipitaciones y aportaciones de la primera mitad de 2017 ha sido muy distinto al de 2016, ya que el año pasado los embalses tenían mucha menos agua embalsada al comenzar la primavera, pero vieron aumentar sus reservas hasta principios

de junio, al contrario que este año que desde que se inició la primavera se han registrado las peores aportaciones de los últimos 20 años, siendo un 62% inferiores a la media de este periodo.

CONSUMO RESPONSABLE

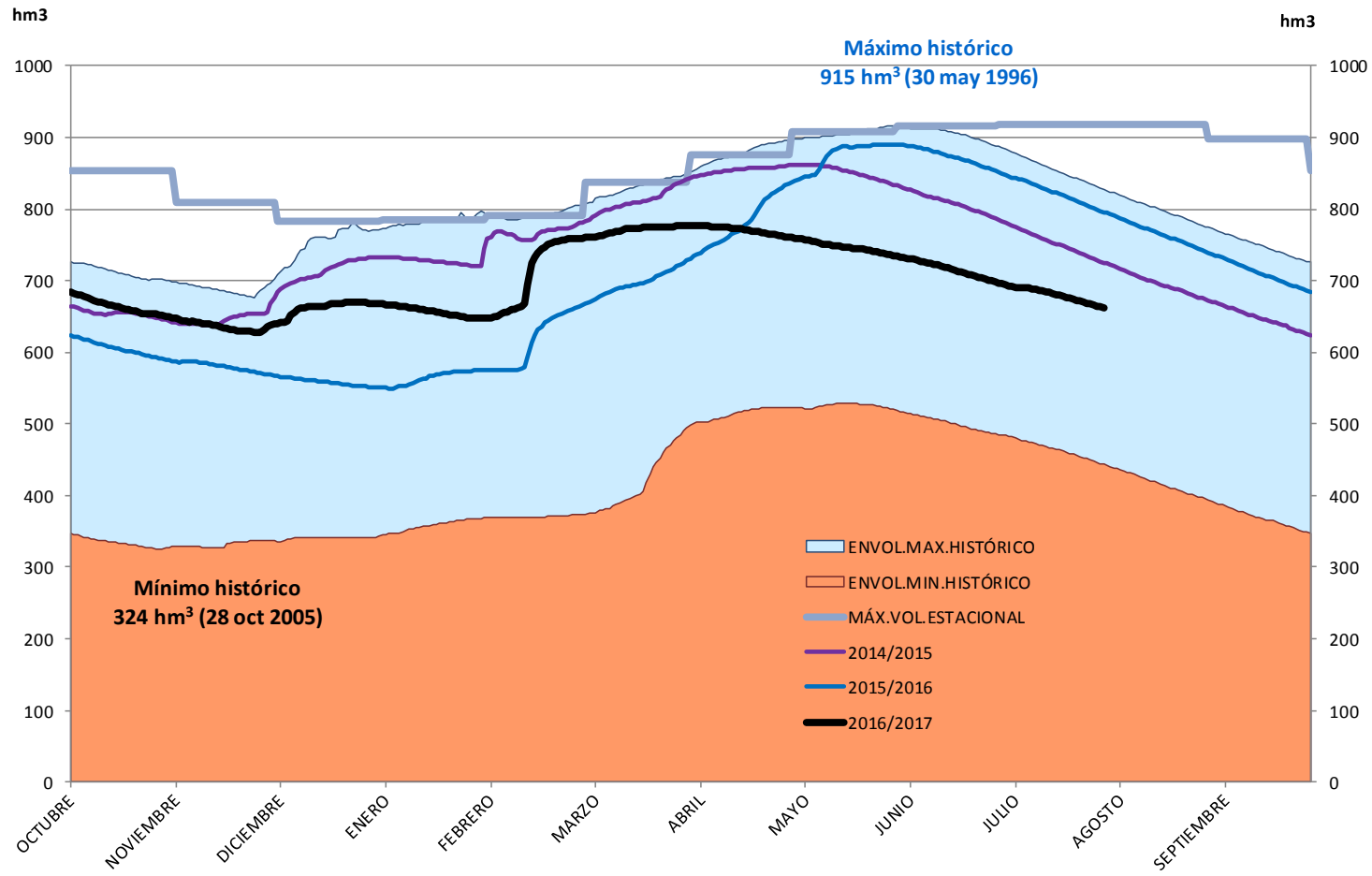
Teniendo en cuenta estos datos de volumen de agua embalsada, y que la media de los últimos 20 años para estas fechas es de 686 hectómetros cúbicos, casi 24 más que los que almacenan los embalses actualmente, es necesario mantener un consumo responsable del recurso, a pesar de que el abastecimiento está garantizado en la Comunidad de Madrid.

Canal de Isabel II recuerda que son los pequeños gestos los que logran reducir el consumo en los hogares, como cerrar el grifo al lavarse los dientes (ahorro de 12 litros por minuto); usar la lavadora y el lavavajillas a carga completa (ahorro de 30 litros por uso) y ducharse en lugar de bañarse (ahorro de 150 litros por ducha). Todas estas recomendaciones y otras más pueden consultarse en la web www.sumatealretodelagua.com y en la página de Facebook /elretodelagua.

Canal de Isabel II es una empresa pública innovadora en el sector y reconocida internacionalmente por su experiencia y excelencia en la gestión del ciclo integral del agua. En la Comunidad de Madrid, abastece a más de 6 millones de personas y, para ello, opera 14 embalses; 78 captaciones de aguas subterráneas; 14 plantas de tratamiento de agua potable; 17.434 kilómetros de red de aducción y distribución; 131 estaciones de bombeo de agua potable y 126 de aguas residuales; 13.727 kilómetros de redes de alcantarillado; 63 tanques de tormenta; 823 kilómetros de colectores y emisarios; 157 estaciones depuradoras de aguas residuales; y 512 kilómetros de red de agua regenerada.

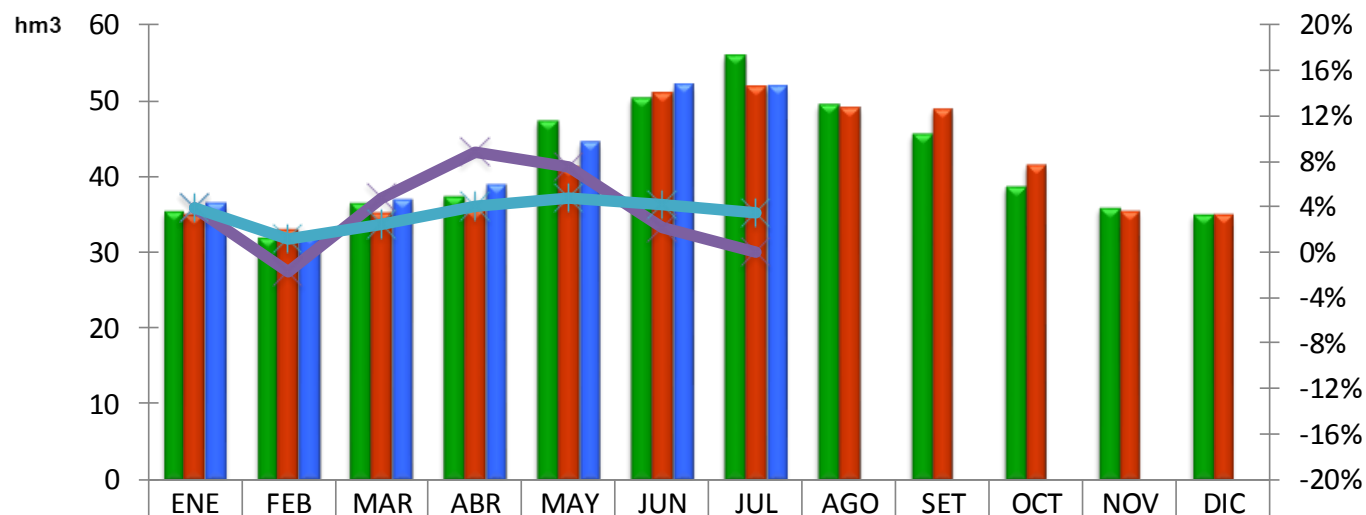
VOLUMEN EMBALSADO (A 1 DE AGOSTO DE 2017)

Evolución mensual en el año hidrológico



AGUA DERIVADA PARA EL CONSUMO (A 1 DE AGOSTO DE 2017)

Datos acumulados desde el inicio del año 2016



	ENE	FEB	MAR	ABR	MAY	JUN	JUL	AGO	SET	OCT	NOV	DIC
2015	35,3	31,9	36,3	37,3	47,1	50,2	55,8	49,3	45,4	38,5	35,7	34,9
2016	34,9	32,8	35,1	35,6	41,2	50,9	51,7	49,0	48,7	41,3	35,3	34,8
2017	36,3	32,3	36,8	38,7	44,3	52,0	51,7					
% Desv mensual	4,0%	-1,8%	4,7%	8,8%	7,5%	2,1%	0,0%					
% Desv acum AN	4,0%	1,2%	2,4%	4,0%	4,8%	4,2%	3,5%					