

Pese a que la situación hidrológica en la región es óptima, la empresa pública insiste en la importancia de hacer un uso responsable del agua siempre

## Los embalses de Canal de Isabel II empiezan el mes de mayo por encima del 94 % de su capacidad

- Las trece reservas que abastecen a la Comunidad de Madrid han comenzado el mes con 889,6 hectómetros cúbicos almacenados
- Las lluvias y aportaciones de agua durante abril han vuelto a estar muy por encima de la media histórica
- Los madrileños redujeron su consumo un 13,6 % en el último mes con respecto al mismo periodo del año anterior

**05MAY2024** – Los trece embalses con los que Canal de Isabel II abastece a la Comunidad de Madrid han iniciado el mes de mayo al 94,3 % de su capacidad máxima. Con 889,6 hectómetros cúbicos de agua almacenada, las reservas se encuentran 14,6 puntos porcentuales por encima de la media histórica para estas fechas (79,7 %) y 4,5 puntos por encima del dato de hace justo un año (89,8 %). Únicamente en los últimos dos meses han ganado 205 hm<sup>3</sup>.

En las últimas semanas, la inercia de los caudales, la escorrentía y el deshielo han contribuido a que las reservas continúen al alza: en abril, los ríos han aportado 196,6 hectómetros cúbicos de agua a los embalses, una cifra que casi duplica la aportación media para este mes (105 hm<sup>3</sup>). No en vano, es el mes de abril con mejores datos de aportaciones de los últimos 30 años.

Las lluvias de abril, sin ser tan extraordinarias como las de [marzo](#), han vuelto a superar los registros de la serie histórica. Los pluviómetros ubicados en las presas recogieron, de media, 112,3 litros por metro cuadrado, un 83,9 % más de lo habitual para este periodo (61,1 l/m<sup>2</sup>). Estas precipitaciones, unido al elevado nivel de las reservas, han obligado a seguir realizando algunos desembalses controlados en las distintas cuencas de la región. La información actualizada sobre estos alivios de agua está disponible en la [web](#) de la empresa pública.

En lo que respecta al consumo, el de abril ha sido un 13,6 % más bajo que el del mismo mes del año anterior: se han derivado hacia la red de distribución 34,6 hm<sup>3</sup> frente a los 40,1 hm<sup>3</sup> del curso pasado. Las lluvias y los festivos de Semana Santa han contribuido a este descenso. En lo que llevamos de año, los madrileños han consumido 139,2 hectómetros cúbicos, un 4,4 % menos si lo comparamos con el mismo periodo de 2024.

## USO EFICIENTE SIN IMPORTAR LA ÉPOCA DEL AÑO

Con los datos actuales, la situación hidrológica en la región es óptima y el abastecimiento está garantizado para los próximos meses. Aun así, Canal de Isabel II insiste en la importancia de hacer un uso responsable del recurso independientemente de la época del año. El ahorro de agua ha de ser un hábito constante, que no solo se aplique en situaciones de escasez.

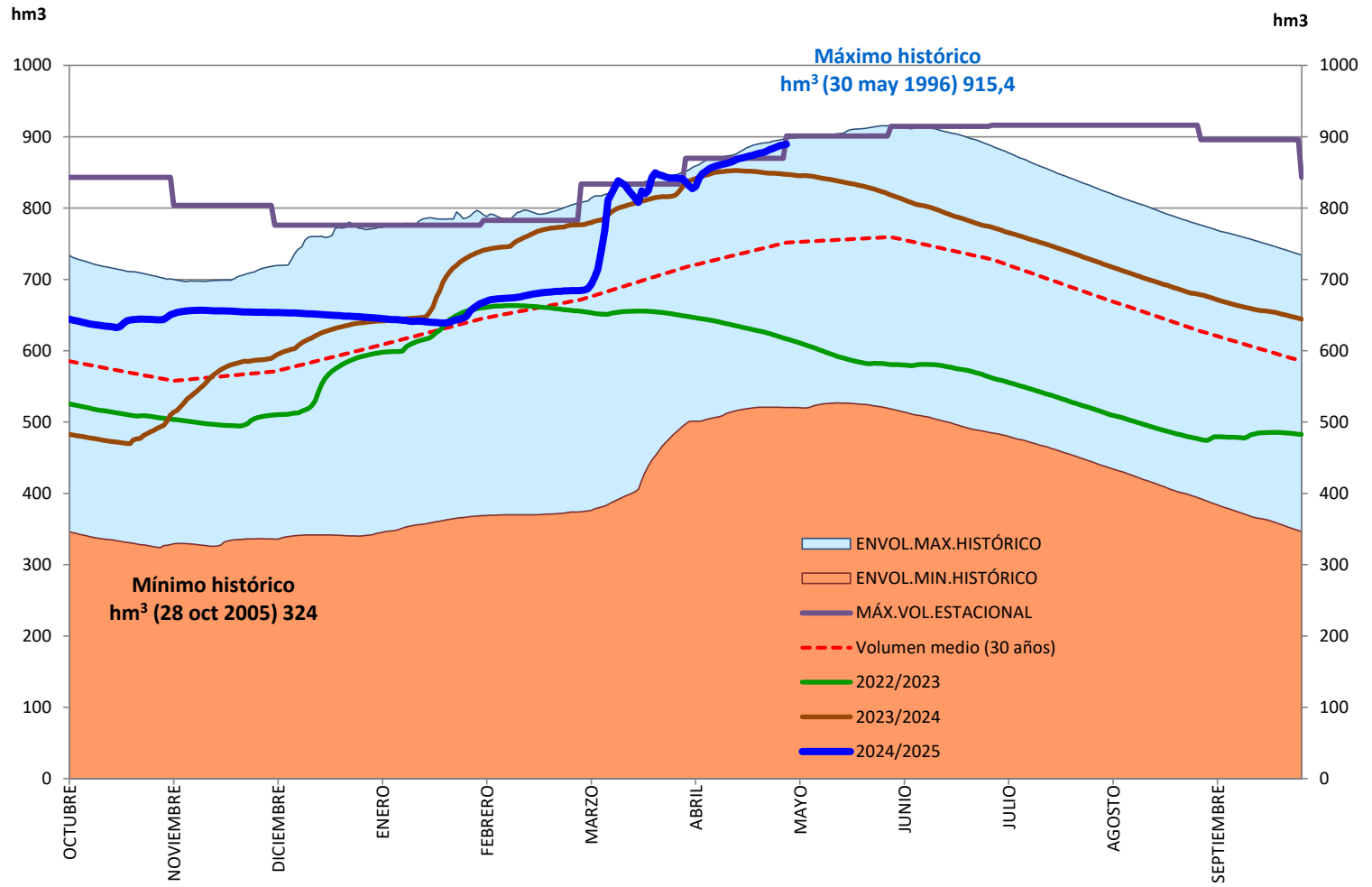
En todo caso, y consciente de que el consumo eficiente no solo puede depender de los ciudadanos, sino también de su esfuerzo como gestora del ciclo del agua, Canal lleva años intensificando los procesos de reutilización, la renovación de tuberías, la búsqueda activa de fugas y la digitalización, con proyectos como la telelectura de contadores inteligentes, que posibilitan la detección temprana de anomalías

Gracias a la concienciación ciudadana y al esfuerzo inversor en mejorar y optimizar la gestión de sus infraestructuras, Canal de Isabel II ha conseguido reducir el consumo de agua *per cápita* en la Comunidad de Madrid en más de un 30 % desde la última sequía de 2005, al tiempo que garantiza un servicio de calidad, cuida el medioambiente y asegura el desarrollo presente y futuro de la Comunidad.

**GRÁFICOS DE NIVEL DE EMBALSE Y CONSUMO EN PÁGINAS SIGUIENTES**

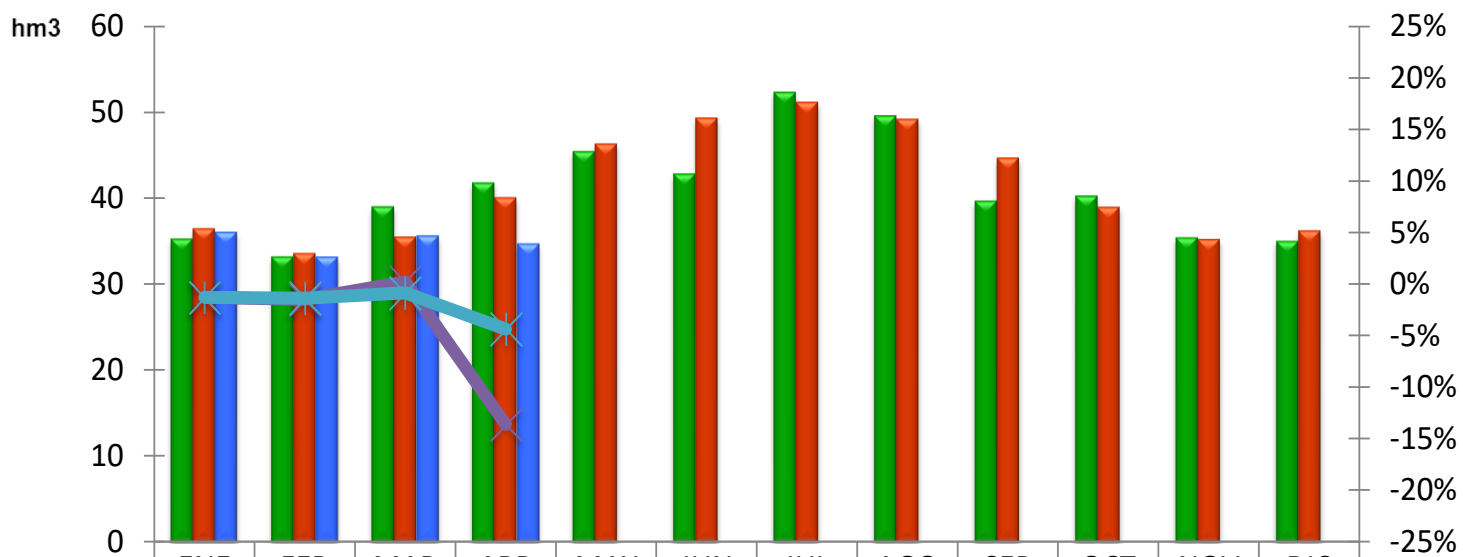
VOLUMEN EMBALSADO (A 1 DE MAYO DE 2025)

Evolución mensual en el año hidrológico



AGUA DERIVADA PARA EL CONSUMO (A 1 DE MAYO DE 2025)

Datos mensuales desde el inicio del año 2023



	ENE	FEB	MAR	ABR	MAY	JUN	JUL	AGO	SEP	OCT	NOV	DIC
■ 2023	35,3	33,2	39,0	41,8	45,4	42,8	52,3	49,6	39,7	40,3	35,4	35,0
■ 2024	36,4	33,6	35,5	40,1	46,3	49,3	51,1	49,2	44,7	38,9	35,2	36,2
■ 2025	36,0	33,1	35,6	34,6								
✖ % Desv mensual	-1,3%	-1,5%	0,2%	-13,6%								
* % Desv acum AN	-1,3%	-1,4%	-0,9%	-4,4%								