

Canal de Isabel II apela a realizar un consumo responsable del agua durante los meses de verano

## Los embalses de la Comunidad de Madrid inician junio al 85,9 % de su capacidad, 7 puntos por encima de la media

- Mayo ha sido más cálido y lluvioso que el año pasado, y desde que comenzó el año se ha consumido un 4 % menos de agua
- Desde que comenzó el estado de alarma, el consumo de agua ha sido 7 puntos inferior al del mismo periodo de 2019

**01JUN2020** – Los embalses de la Comunidad de Madrid comienzan el mes de junio al 85,9 % de su capacidad de máxima, con valores que superan en 11,7 puntos los registrados en 2019 y son un 7,3 % más altos que la media histórica. En total, almacenan 810,3 hectómetros cúbicos de agua, 110 más que hace un año, y acumulan 7 meses consecutivos con subidas en sus niveles de agua embalsada.

Además, el consumo de agua potable continúa registrando una tendencia a la baja: durante mayo se consumieron en la Comunidad de Madrid 42,5 hectómetros cúbicos de agua, un 7 % menos que en mayo del año pasado.

En total, desde que comenzó el año hidrológico 2019-2020, en octubre, el consumo de agua en la Comunidad de Madrid es un 2,4 % más bajo que el del año hidrológico anterior, y esta diferencia aumenta hasta el 4 % si comparamos los datos desde que comenzó 2020 con los primeros cinco meses de 2019.

Mayo de 2020 ha sido un mes más cálido y sobre todo más lluvioso que el año anterior: las presas de Canal han recogido 61,1 milímetros de precipitación frente a los 4,7 del año pasado, mientras que las temperaturas medias han sido casi un grado más altas. Con todo, y dado que solo se han registrado 9 días de precipitación sobre los embalses en todo el mes, las aportaciones han sido un 39 % más bajas que la media histórica, con 51,2 hectómetros cúbicos de agua recogidos en las presas.

Desde que comenzó el confinamiento, los madrileños han consumido un 7,1 % menos de agua que en los mismos días de 2019: entre el 14 y el 31 de mayo, Canal de Isabel II ha derivado para consumo 97,9 hectómetros cúbicos de agua, mientras que en el mismo periodo de 2019 se derivaron 7,5 hectómetros cúbicos más.

## CONSUMO RESPONSABLE Y EFICIENTE

Con estos datos, y especialmente en un momento en el que el agua cumple con un papel esencial dentro de las recomendaciones sanitarias de higiene para prevenir la propagación del COVID-19, Canal de Isabel II solicita la colaboración de todos los ciudadanos en un uso responsable y eficiente del agua y pone a su disposición recomendaciones de ahorro en su canal de [Youtube](#) y página web [www.canaldeisabelsegunda.es](http://www.canaldeisabelsegunda.es).

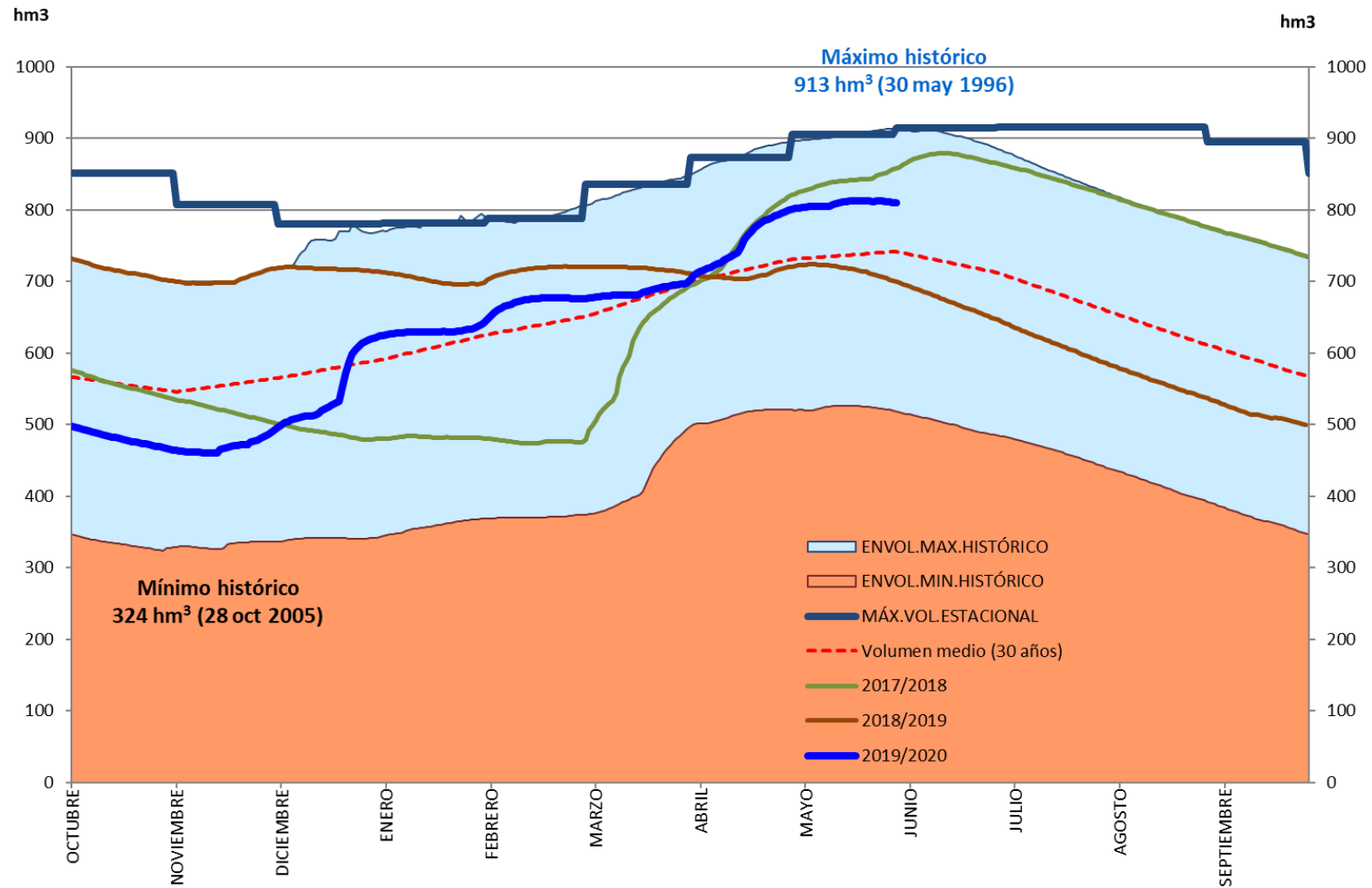
La situación hidrológica en la Comunidad de Madrid es buena y estable, y el uso responsable del agua es perfectamente compatible con los hábitos higiénicos recomendados por las autoridades sanitarias en esta época: optar por la ducha en vez de por el baño, usar los electrodomésticos a carga completa siempre que sea posible y cerrar el grifo mientras nos enjabonamos contribuye a preservar un recurso tan importante como limitado.

Canal de Isabel II nació hace casi 170 años para abastecer de agua a la ciudad de Madrid y hoy sus más de 2.800 empleados trabajan a diario para prestar servicio a más de 6 millones de personas en toda la región. Es una empresa pública innovadora, líder en su sector y reconocida internacionalmente por su gestión del ciclo integral del agua.

Opera 13 embalses; 78 captaciones de aguas subterráneas; 17.601 kilómetros de red de aducción y distribución; 131 estaciones de bombeo de agua potable y 133 de aguas residuales; 15.083 kilómetros de redes de alcantarillado; 65 tanques de tormenta; 157 estaciones depuradoras de aguas residuales; y 615 kilómetros de red de agua regenerada.

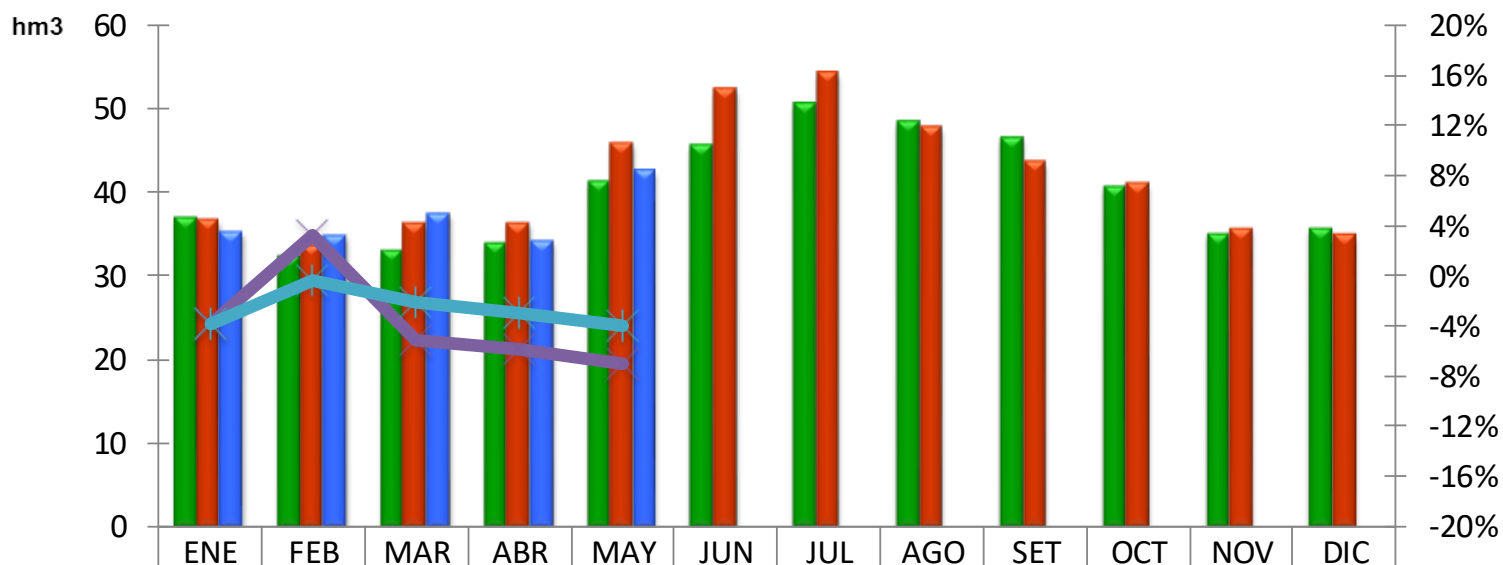
VOLUMEN EMBALSADO (A 1 DE JUNIO DE 2020)

Evolución mensual en el año hidrológico



AGUA DERIVADA PARA EL CONSUMO (A 1 DE JUNIO DE 2020)

Datos acumulados desde el inicio del año 2018



	ENE	FEB	MAR	ABR	MAY	JUN	JUL	AGO	SET	OCT	NOV	DIC
2018	36,9	32,4	33,1	34,0	41,2	45,6	50,7	48,3	46,5	40,5	35,0	35,6
2019	36,7	33,7	36,2	36,2	45,7	52,3	54,2	47,8	43,7	41,1	35,6	34,9
2020	35,3	34,8	37,3	34,1	42,5							
% Desv mensual	-3,8%	3,3%	-5,1%	-5,9%	-7,0%							
% Desv acum AN	-3,8%	-0,4%	-2,1%	-3,0%	-4,0%							