

A pesar de la buena situación hidrológica, Canal de Isabel II insiste en la importancia de seguir realizando un uso responsable del recurso

Los embalses que abastecen a la Comunidad de Madrid empiezan el mes de abril al 88,5 % de su capacidad

- Las reservas se encuentran casi 13 puntos por encima de la media histórica, con 835,2 hectómetros cúbicos almacenados
- El consumo de agua disminuyó en marzo un 9 % respecto al año pasado, propiciado por las lluvias y los festivos de Semana Santa

01ABR2024 – Los trece embalses que gestiona Canal de Isabel II para el abastecimiento a más de 6,5 millones de personas en la Comunidad de Madrid han iniciado el mes de abril al 88,5 % de su capacidad máxima, con 835,2 hectómetros cúbicos almacenados. Este dato es casi 20 puntos superior al registrado hace justo un año, cuando los embalses almacenaban 648,5 hectómetros cúbicos y estaban al 68,7 %. En comparación con la media histórica, las reservas se encuentran hoy 12,8 puntos por encima de los valores medios para esta fecha (75,7 %).

El año hidrológico 2023-24, que arrancó el pasado 1 de octubre, está siendo más lluvioso de lo habitual, lo que está contribuyendo a que el volumen de agua almacenado en los embalses se mantenga por encima de los niveles medios: en concreto, en los primeros seis meses de año hidrológico las precipitaciones han sido un 13,2 % superiores a la media registrada. Sin ir más lejos, en marzo ha llovido un 74 % más de lo que cabía esperar: en las presas de la sierra se han recogido hasta 93,3 litros por metro cuadrado.

En consecuencia, las aportaciones a los embalses han vuelto a ser generosas si se comparan con el dato medio. En total, las reservas han recibido 156,9 hectómetros cúbicos durante el mes de marzo, un 32,2 % por encima de la media para este periodo (118,7 hectómetros cúbicos). Hasta la fecha, el actual año hidrológico es el segundo con más aportaciones de los últimos 20, con 653 hectómetros cúbicos recibidos.

En cuanto al consumo, el de marzo ha sido un 9 % más bajo que el del mismo mes de 2023. Este descenso se debe en buena parte a las abundantes lluvias que se han producido en la región y a la coincidencia con los días festivos de Semana Santa. Así pues, los madrileños han consumido 35,5 hectómetros cúbicos de agua frente a los 39 hectómetros cúbicos del curso anterior. El consumo acumulado en la primera mitad del año hidrológico es un 2 % inferior al del mismo periodo del 2022-2023.

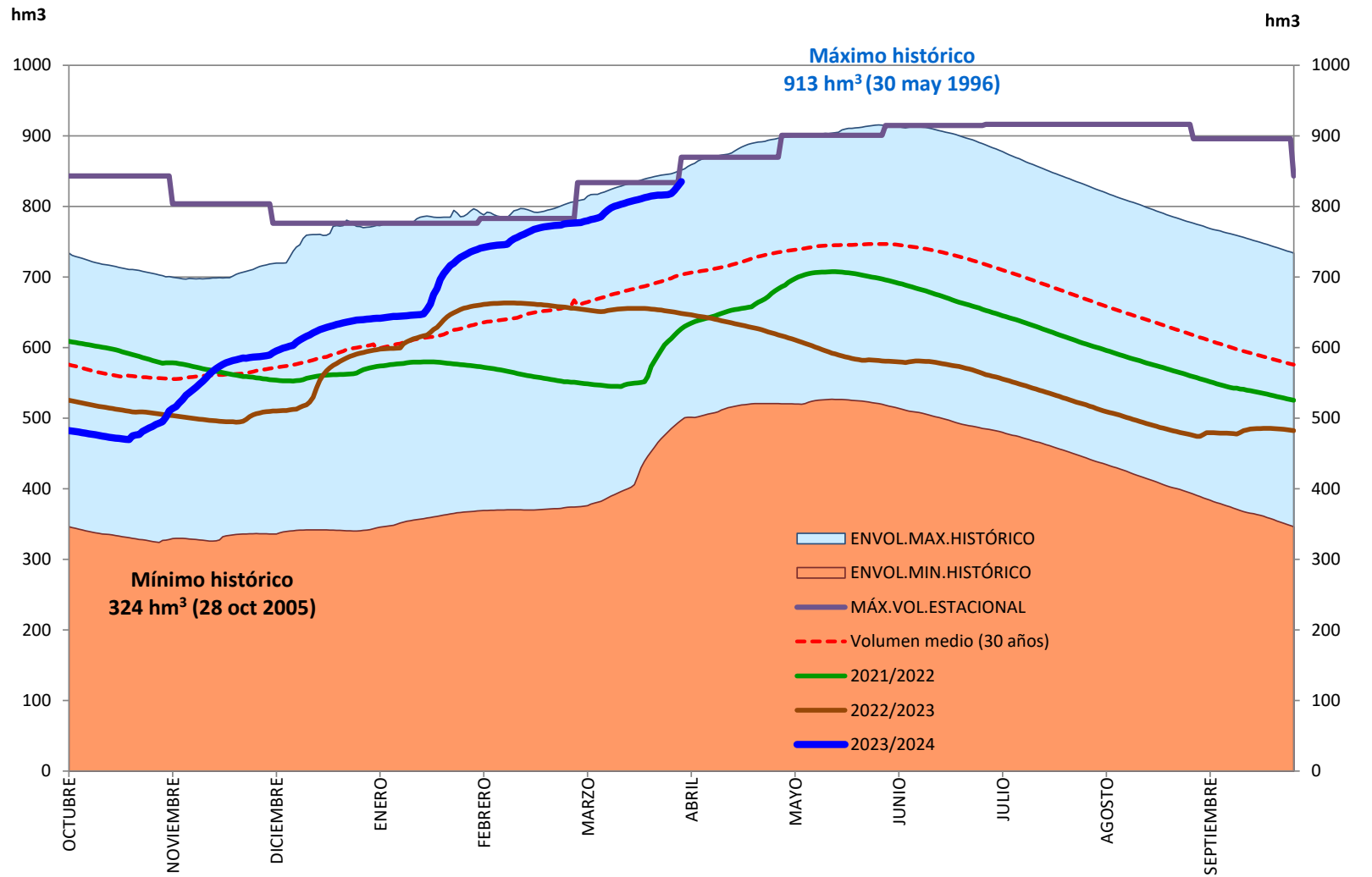
CUIDAR CADA GOTTA SIN IMPORTAR LA SITUACIÓN HIDROLÓGICA

Como siempre hace, independientemente de la situación hidrológica, Canal de Isabel II solicita a los madrileños que continúen colaborando en el uso eficiente y responsable del agua: el ahorro de agua ha de ser un hábito constante, que no solo se aplique en situaciones de escasez. Para ello, Canal divulga de manera continua recomendaciones de ahorro en su canal de YouTube, sus redes sociales y su [página web](#). Estas van desde ducharse de forma breve y cerrar el grifo durante el enjabonado, hasta poner la lavadora con la carga completa o instalar economizadores en los grifos. Estos pequeños gestos, puestos en práctica de forma colectiva, contribuyen a realizar una demanda sostenible de un recurso tan imprescindible como limitado.

Consciente de que el esfuerzo en el ahorro no solo puede depender de los ciudadanos, sino también de sus acciones, esfuerzos e inversiones, Canal de Isabel II apuesta por la regeneración y reutilización para reducir la demanda de agua potable. Además, las inversiones y obras en la red de abastecimiento, con acciones como el Plan RED para renovar 3000 kilómetros de tuberías antes de 2030, y la búsqueda activa de fugas, han hecho que la red de distribución madrileña sea la más eficiente de España y una de las más optimizadas del mundo. Gracias a la concienciación ciudadana y al esfuerzo inversor para reducir el consumo de agua potable, Canal de Isabel II ha conseguido reducir el consumo de agua *per cápita* en la Comunidad de Madrid en más de un 30 % desde la última sequía de 2005.

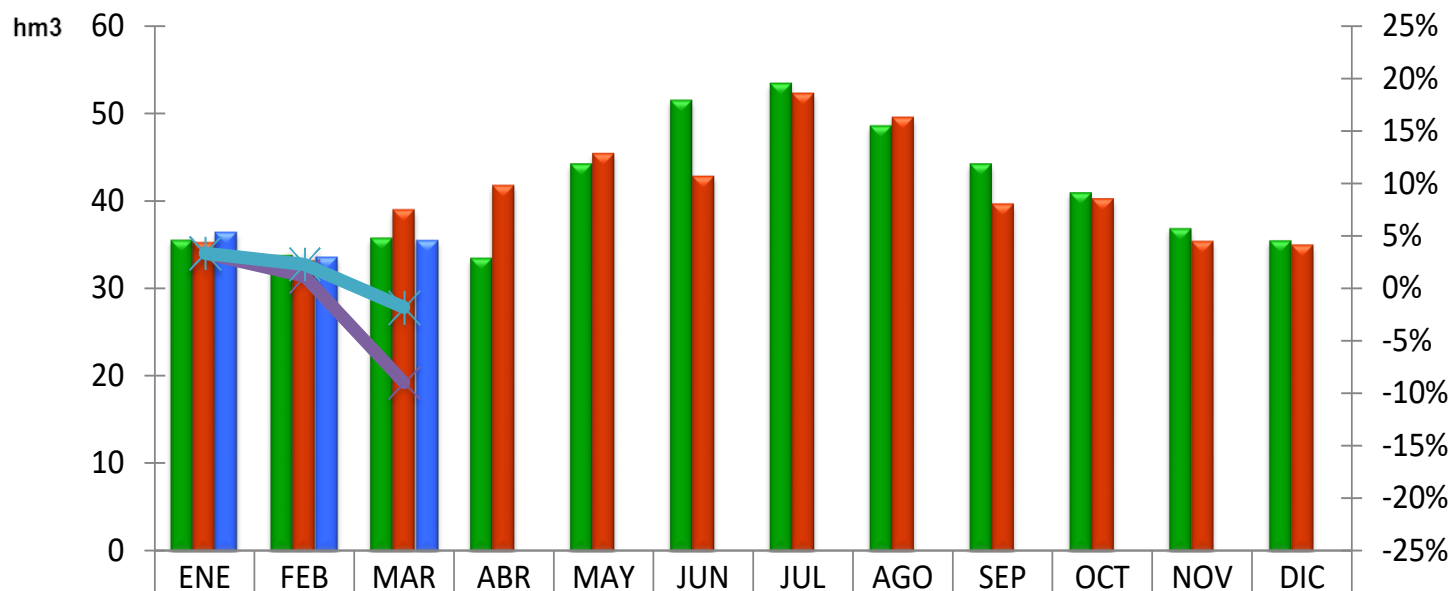
VOLUMEN EMBALSADO (A 1 DE ABRIL DE 2024)

Evolución mensual en el año hidrológico



AGUA DERIVADA PARA EL CONSUMO (A 1 DE ABRIL DE 2024)

Datos mensuales desde el inicio del año 2022



	ENE	FEB	MAR	ABR	MAY	JUN	JUL	AGO	SEP	OCT	NOV	DIC
2022	35,5	33,8	35,8	33,5	44,2	51,5	53,4	48,6	44,2	40,9	36,8	35,4
2023	35,3	33,2	39,0	41,8	45,4	42,8	52,3	49,6	39,7	40,3	35,4	35,0
2024	36,4	33,6	35,5									
% Desv mensual	3,3%	1,2%	-9,0%									
% Desv acum AN	3,3%	2,3%	-1,8%									