

En los cinco primeros meses del año hidrológico, las aportaciones registradas han sido de 496 hectómetros cúbicos, casi un 32 % más que la media

Los embalses que abastecen a la Comunidad de Madrid arrancan el mes de marzo al 82,3 % de su capacidad

- El consumo de agua aumentó un 1,2% respecto a febrero de 2023, mientras que el acumulado en el año hidrológico ha bajado un 0,5%
- A pesar de la buena situación hidrológica, Canal de Isabel II insiste en continuar realizando un consumo responsable de agua

01MAR2024 – Las reservas de agua almacenadas en los embalses que gestiona Canal de Isabel II para el abastecimiento a más de 6,5 millones de personas en la Comunidad de Madrid inician el mes de marzo al 82,3 % de su capacidad máxima, con 776,8 hectómetros cúbicos almacenados. Este dato es casi 13 puntos superior al registrado hace justo un año, cuando los embalses almacenaban 655,1, y se sitúa 11,3 puntos por encima de la media histórica.

El año hidrológico 2023-24, que arrancó el pasado 1 de octubre, está siendo más lluvioso que lo habitual, lo que está contribuyendo a que el volumen de agua almacenado en los embalses se mantenga por encima de los niveles medios: desde el pasado 1 de octubre, las precipitaciones han sido un 3,8 % superiores a la media registrada. En concreto, en febrero ha llovido un 13,4 % más de lo esperable, con 48,9 litros por metro cuadrado frente a los 43,1 que se registran de media en el segundo mes del año.

En consecuencia, un mes más, las aportaciones a los embalses han sido más generosas si se comparan con el dato medio. En total, las reservas han recibido 109,4 hectómetros cúbicos durante el mes de febrero, un 2,6 % más que la aportación media para este mes, que son 106,7 hectómetros cúbicos. Hasta la fecha, estamos en el tercer año hidrológico con más aportaciones de los últimos 20, con 496 hectómetros cúbicos recibidos frente a los 395,92 de un año medio.

En cuanto al consumo del mes pasado, ha sido un 1,2 % más alto que el del mismo mes de 2023, si bien hay que tener en cuenta que este año el mes de febrero ha tenido un día más: los madrileños han consumido 33,6 hectómetros cúbicos de agua frente a los 33,2 hectómetros cúbicos de febrero de 2023. En cambio, el consumo acumulado en los primeros cinco meses del año hidrológico ha sido un 0,5 % inferior al del mismo periodo del año hidrológico 2022-2023.

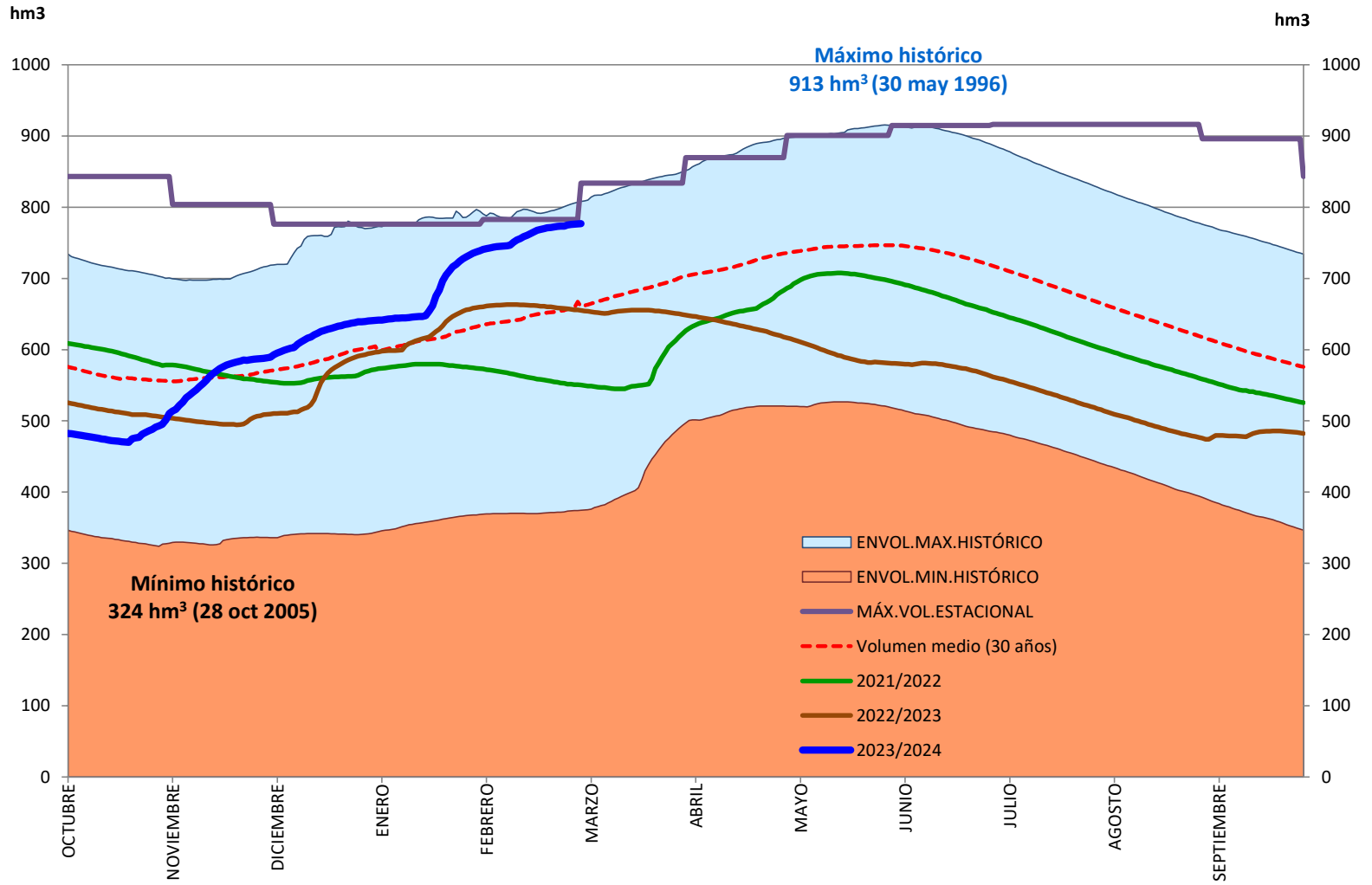
CUIDAR CADA GOTTA SIN IMPORTAR LA SITUACIÓN HIDROLÓGICA

Como siempre hace, independientemente de la situación hidrológica, Canal de Isabel II solicita a los madrileños que continúen colaborando en el uso eficiente y responsable del agua: el ahorro de agua ha de ser un hábito constante, que no solo se aplique en situaciones de escasez. Para ello, Canal divulga de manera continua recomendaciones de ahorro en su canal de YouTube, sus redes sociales y su [página web](#). Estas van desde ducharse de forma breve y cerrar el grifo durante el enjabonado, hasta poner la lavadora con la carga completa o instalar economizadores en los grifos: gestos que contribuyen a realizar una demanda sostenible de un recurso tan imprescindible como limitado.

Consciente de que el esfuerzo en el ahorro no solo puede depender de los ciudadanos, sino también de sus acciones, esfuerzos e inversiones como gestora del agua en la región, Canal de Isabel II apuesta por la regeneración y reutilización para reducir la demanda de agua potable. Además, las inversiones y obras en la red de abastecimiento, con acciones como el Plan RED para renovar 3000 kilómetros de tuberías antes de 2030, y la búsqueda activa de fugas, han hecho que la red de distribución de agua madrileña sea la más eficiente de España y una de las más optimizadas del mundo. Gracias a la concienciación ciudadana y al esfuerzo inversor para reducir el consumo de agua potable, Canal de Isabel II ha conseguido reducir el consumo de agua *per cápita* en la Comunidad de Madrid en más de un 30 % desde la última sequía de 2005.

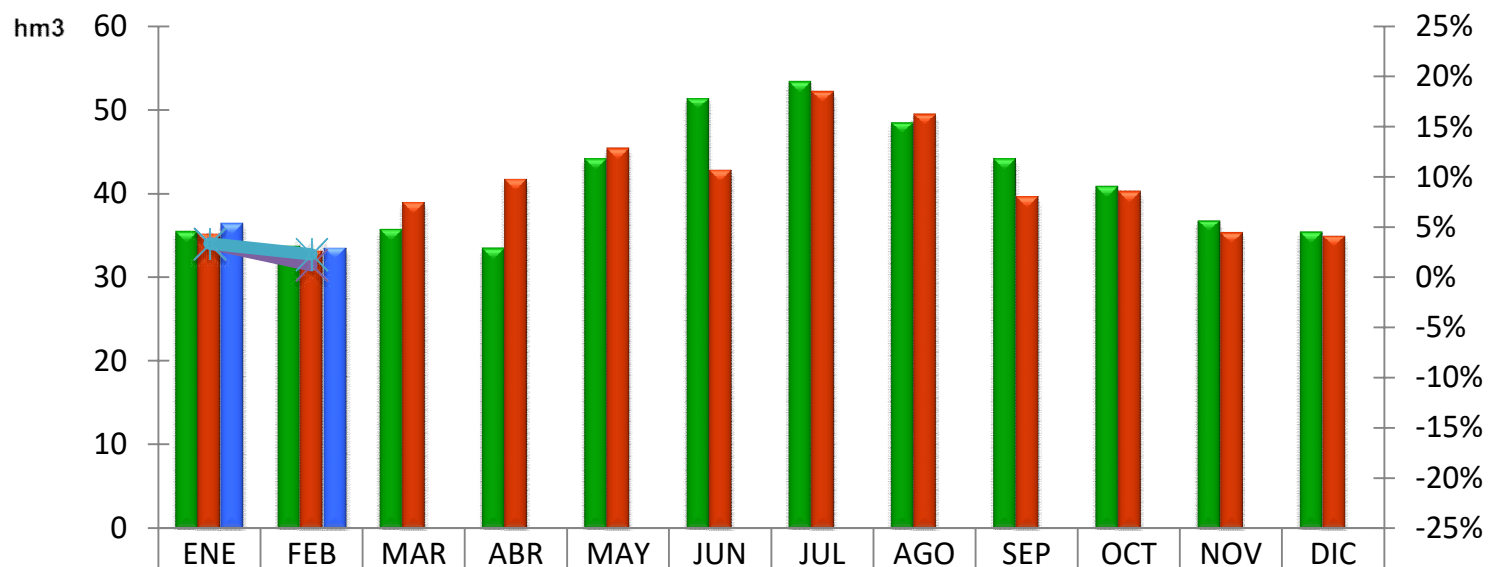
Volumen embalsado (a 1 de marzo de 2024)

Evolución mensual en el año hidrológico



AGUA DERIVADA PARA EL CONSUMO (A 1 DE MARZO DE 2024)

Datos mensuales desde el inicio del año 2022



	ENE	FEB	MAR	ABR	MAY	JUN	JUL	AGO	SEP	OCT	NOV	DIC
2022	35,5	33,8	35,8	33,5	44,2	51,5	53,4	48,6	44,2	40,9	36,8	35,4
2023	35,3	33,2	39,0	41,8	45,4	42,8	52,3	49,6	39,7	40,3	35,4	35,0
2024	36,4	33,6										
% Desv mensual	3,3%	1,2%										
% Desv acum AN	3,3%	2,3%										