

Canal de Isabel II recuerda la necesidad de hacer un uso eficiente de este recurso natural con pequeños gestos en los hogares

---

## El consumo de agua aumentó en octubre, que finaliza con los embalses al 49 % de su capacidad máxima

- El primer mes del año hidrológico ha venido marcado por unas temperaturas altas y escasez de precipitaciones
- Los embalses acumulan 463,7 hectómetros cúbicos de agua, un dato un 8,3% inferior a la media histórica para esta fecha

**01NOV19** – El consumo de agua de los madrileños durante el pasado mes de octubre, primero del nuevo año hidrológico, aumentó un 1,5 % respecto al registrado hace un año, ayudado por unas temperaturas medias superiores a las de 2018 y unas precipitaciones inferiores a la media histórica. Al mismo tiempo, las reservas de agua en los embalses madrileños continúan bajando y se sitúan un 8,3 % por debajo del valor medio histórico para estas fechas. Por este motivo, y a pesar de que la situación es de estabilidad, Canal de Isabel II solicita la colaboración de todos los ciudadanos en un uso responsable y eficiente del agua y pone a su disposición recomendaciones de ahorro en su canal de [Youtube](#) y página web [www.canaldeisabelsegunda.es](http://www.canaldeisabelsegunda.es).

El volumen embalsado en las 13 presas de la empresa pública registró al acabar el mes el 49,2 % de su capacidad, con 463,7 hectómetros cúbicos. Esta cifra es un 25 % inferior a la registrada el pasado año por estas fechas, que marcaba máximos históricos, y se sitúa 8,3 puntos por debajo de la media histórica (57,5 %).

Así pues, tras dos meses en los que se ha registrado una contención en el consumo de agua, en el mes de octubre este dato ha aumentado ligeramente en comparación con el año anterior: frente a los 40,5 hectómetros cúbicos consumidos en octubre de 2018, este año se han consumido 41,1. Con todo ello, el consumo total desde que arrancó el año 2019 es el más alto desde 2012, con 430,8 hectómetros cúbicos de agua derivada para consumo: un dato que supera en 5,3 puntos al consumo registrado en los 10 primeros meses de 2018.

La escasez de precipitaciones y su dispersión temporal hacen que el terreno aún esté seco y no se genere escorrentía, de modo que las aportaciones recibidas en los embalses han sido escasas: el mes pasado, los ríos aportaron 6,1 hectómetros cúbicos de agua, casi un 75 % menos que la serie histórica de 106 años que tiene registrada la empresa pública de agua.

## LLAMAMIENTO AL CONSUMO RESPONSABLE

A pesar de que la situación hidrológica en la Comunidad de Madrid es estable, el alza en el consumo y la incertidumbre sobre el comportamiento del régimen de lluvias durante el año hidrológico que acaba de comenzar llevan a Canal de Isabel II a solicitar a los ciudadanos su colaboración en el uso eficiente y responsable del agua, ya que pequeños gestos de una gran colectividad, como cerrar el grifo durante el lavado de dientes, ducharse en lugar de bañarse o usar lavadora y lavavajillas a carga completa, pueden ayudar a realizar una demanda sostenible de un recurso imprescindible, pero limitado.

Por este motivo, y en el marco de la línea 1 de su Plan Estratégico, para la garantía del abastecimiento a la población, Canal realiza acciones de concienciación para que la ciudadanía realice un consumo responsable del agua a través de sus [redes sociales](#) y [página web](#). Las acciones de concienciación ciudadana y unas *tarifas* progresivas han permitido a Canal, con un precio del agua inferior en un 23 % a la media española, reducir el consumo per cápita en casi un 30 % desde la última sequía de 2005

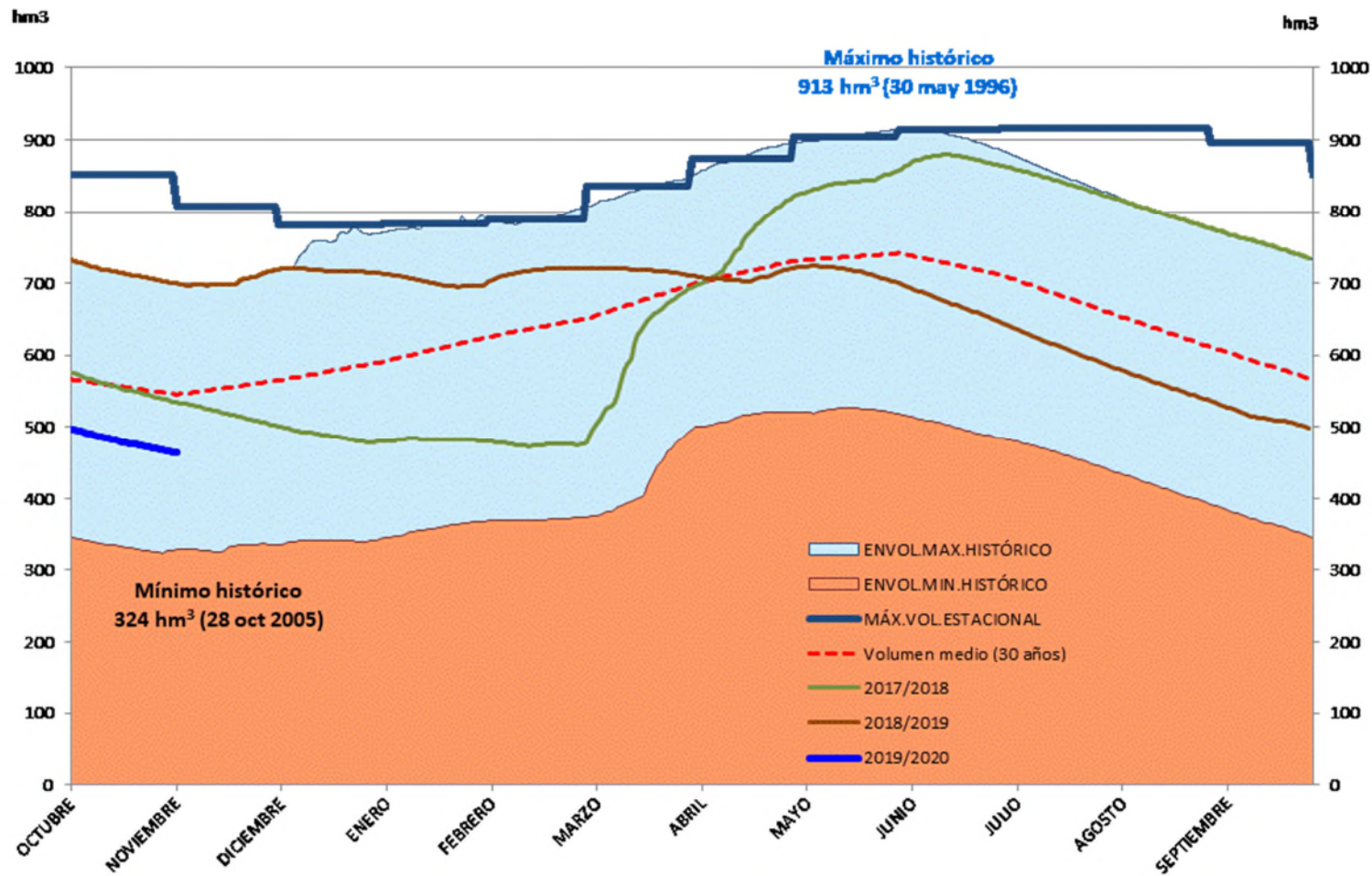
Además, la empresa pública trabaja de forma permanente en desarrollar actuaciones que aumenten la eficiencia de su red y permitan preservar el agua de consumo, como el impulso del uso de agua regenerada para riego de zonas verdes y usos industriales o los planes anuales de renovación de la red de tuberías, que han logrado reducir en un 70 % el volumen de pérdidas.

Canal de Isabel II nació hace casi 170 años para abastecer de agua a la ciudad de Madrid y hoy sus más de 2.800 empleados trabajan a diario para prestar servicio a más de 6 millones de personas en toda la región. Es una empresa pública innovadora, líder en su sector y reconocida internacionalmente por su gestión del ciclo integral del agua.

Opera 13 embalses; 78 captaciones de aguas subterráneas; 17.601 kilómetros de red de aducción y distribución; 131 estaciones de bombeo de agua potable y 133 de aguas residuales; 15.083 kilómetros de redes de alcantarillado; 65 tanques de tormenta; 157 estaciones depuradoras de aguas residuales; y 615 kilómetros de red de agua regenerada.

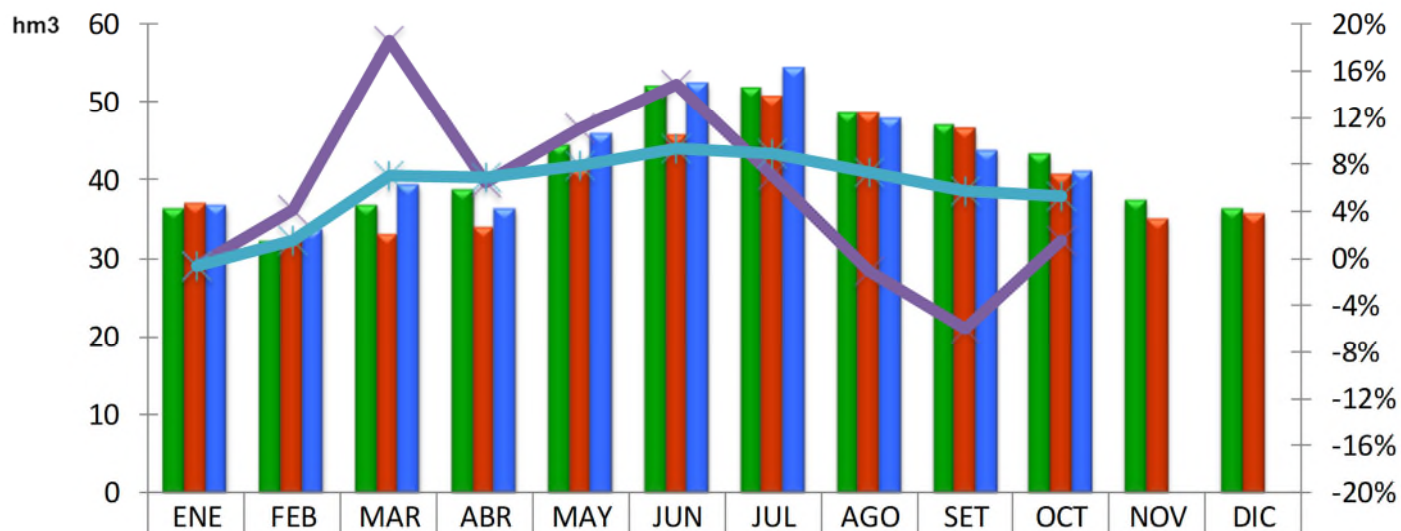
VOLUMEN EMBALSADO (A 1 DE NOVIEMBRE DE 2019)

Evolución mensual en el año hidrológico



AGUA DERIVADA PARA EL CONSUMO (A 1 DE NOVIEMBRE DE 2019)

Datos mensuales desde el inicio del año 2017



2017	36,3	32,3	36,8	38,7	44,3	52,0	51,8	48,4	46,9	43,2	37,3	36,4
2018	36,9	32,4	33,1	34,0	41,2	45,6	50,7	48,3	46,5	40,5	35,0	35,6
2019	36,7	33,7	39,3	36,2	45,7	52,3	54,2	47,8	43,7	41,1		
% Desv mensual	-0,7%	4,1%	18,6%	6,5%	11,1%	14,9%	7,0%	-1,1%	-5,9%	1,5%		
% Desv acum AN	-0,7%	1,5%	7,0%	6,9%	7,9%	9,3%	8,9%	7,4%	5,7%	5,3%		