

A pesar de la buena situación hidrológica, Canal de Isabel II insiste en continuar realizando un uso eficiente y responsable del agua

Septiembre comienza con los embalses al 82 % de su capacidad y batiendo récords históricos

- Los embalses de la Comunidad almacenan 776 hectómetros cúbicos de agua, y superan en 15 puntos la media histórica
- El consumo de agua, a pesar de la falta de lluvias y de un ligero aumento de las temperaturas, ha sido igual que el pasado agosto

01SEPT18 – Las reservas de agua almacenadas en los embalses gestionados por Canal de Isabel II cerraron el mes de agosto en el 82 % de su capacidad total, un dato que supera en más de 15 puntos la media registrada para estas fechas durante los últimos 20 años y en 16 al volumen embalsado en las mismas fechas del año pasado, cuando los embalses estaban alrededor del 66 % de su capacidad máxima. Este es el dato más alto de los registrados durante los últimos 25 años.

Así pues, como en los meses anteriores, la situación hidrológica en la Comunidad de Madrid es buena, tras un inicio de año con valores por debajo de la media. Los meses de marzo y abril, ambos con precipitaciones muy superiores a las de la media histórica, hicieron subir los niveles de los embalses, y han seguido haciéndolo hasta el 15 de junio.

Con ello, y gracias a las aportaciones recibidas especialmente durante los meses de marzo y abril, las aportaciones recogidas desde el inicio del año hidrológico, el 1 de octubre, se sitúan en el entorno de la media histórica, y los embalses, que llegaron a estar a finales de febrero 18 puntos por debajo de los valores medios, alrededor del 50 % de su capacidad máxima, están ahora muy por encima de la media.

Además, tras un comienzo de año hidrológico con un consumo acumulado de agua que llegó a ser, en noviembre, un 5,1 % más alto que el año anterior, el dato se ha recuperado y desde febrero y hasta finalizar el mes de julio, cada mes fue menor que el mismo periodo del año anterior. Este mes de agosto, incluso con temperaturas más altas que el año pasado y ausencia de precipitaciones, el consumo ha sido igual que el del mes de agosto de 2017, con algo más de 48 hectómetros cúbicos de agua.

No obstante, el acumulado desde enero muestra un descenso en el consumo de agua potable en la Comunidad de Madrid: así, desde enero los madrileños han consumido unos 322 hectómetros cúbicos de agua, un 5,3 % menos que en 2017, y el consumo

acumulado en la Comunidad desde el arranque del año hidrológico, el pasado 1 de octubre, es también un 2,8 % inferior al del anterior.

Por último, las aportaciones totales desde octubre, cuando comenzó el año hidrológico, se sitúan solo 6 puntos por debajo de la media, mientras que a finales de febrero estaban un 72,4 % por debajo: en estos 11 meses han llegado hasta los embalses 706 hectómetros cúbicos de agua frente a los 754 de la media histórica. Algo más de 6 hectómetros cúbicos de estas aportaciones se han producido en este mes de agosto.

LÍNEA ESTRATÉGICA PARA GARANTÍA DEL ABASTECIMIENTO

A pesar de que la situación hidrológica es muy buena, desde Canal de Isabel II, tal y como establece la línea 1 de su Plan Estratégico, para la garantía del abastecimiento a la población, se insiste en la necesidad de realizar un consumo responsable para salvaguardar las reservas.

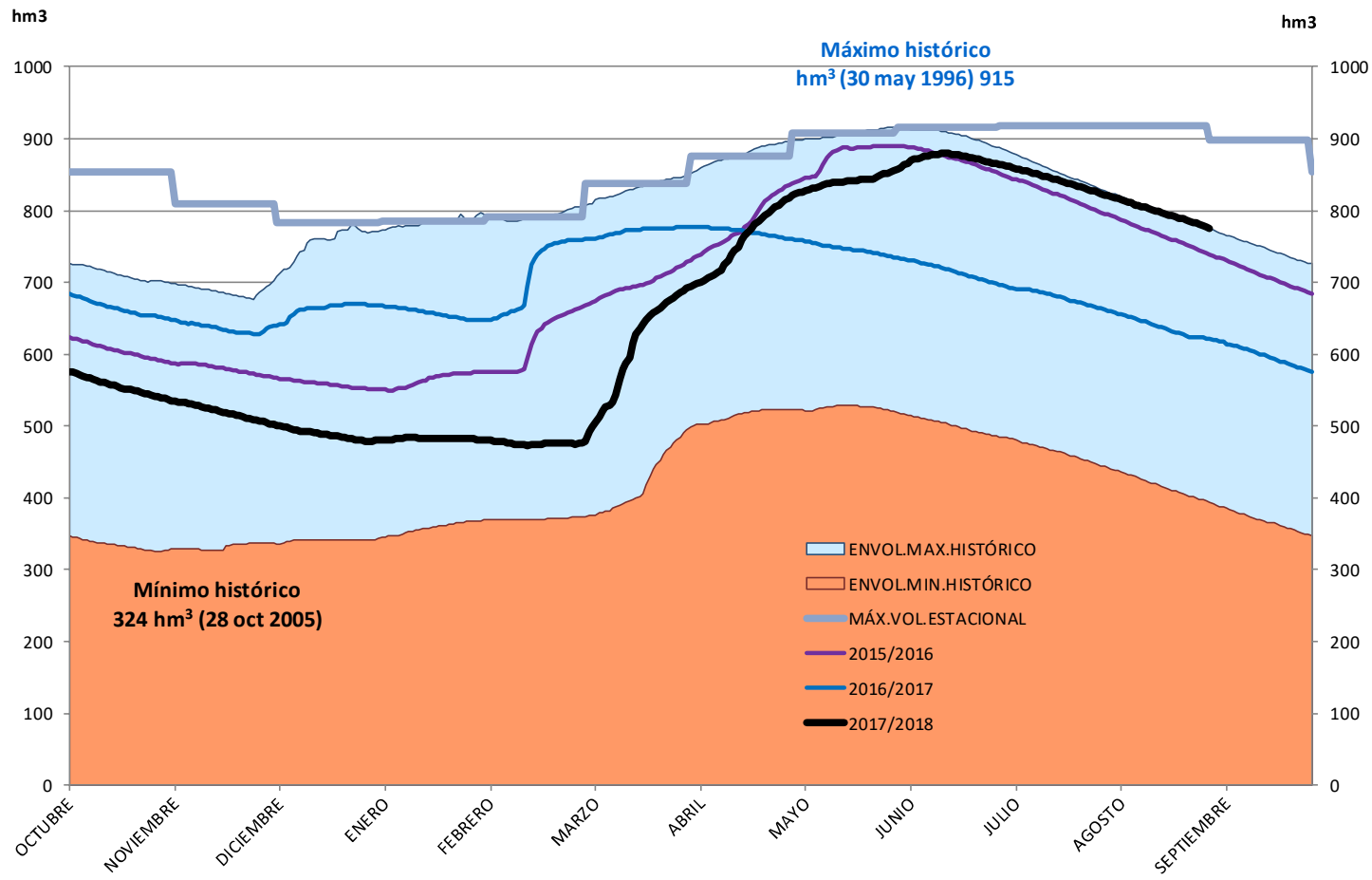
Por su parte, la empresa pública, de forma permanente, desarrolla distintos planes y actuaciones para preservar el agua destinada a consumo humano. Así, en los últimos años, ha impulsado el desarrollo del agua regenerada para usos públicos e industriales, lo que en un año como el actual permite preservar casi 20 hm³ de agua potable (aproximadamente 15 días de consumo de Comunidad de Madrid). También, gracias a los planes de renovación de red y a las campañas sistemáticas de detección de fugas, ha logrado reducir en un 70 % el volumen de pérdidas sobre agua derivada.

Finalmente, las campañas de concienciación ciudadana y unas tarifas progresivas que penalizan los fuertes consumos han permitido a Canal, con un precio del agua inferior en un 23 % a la media española, reducir el consumo per cápita en casi un 30 % desde la última sequía de 2005. En este sentido, la empresa, que acaba de relanzar una campaña de concienciación, recuerda pequeños gestos de ahorro que son de gran utilidad durante el período estival: cubrir las piscinas para evitar la evaporación, regar las plantas a primera hora de la mañana o por la noche. Pueden consultarse más consejos en la web www.sumatealretodelagua.com

Canal de Isabel II nació hace más de 165 años para abastecer de agua a la ciudad de Madrid. Sus más de 2.500 empleados trabajan a diario para prestar servicio a más de 6 millones de personas en la región. Es una empresa innovadora, líder en su sector y reconocida internacionalmente por su gestión del ciclo integral del agua. Opera 13 embalses; 78 captaciones de aguas subterráneas; 14 plantas de tratamiento de agua potable; 17.556 kilómetros de red de aducción y distribución; 131 estaciones de bombeo de agua potable y 133 de aguas residuales; 14.956 kilómetros de redes de alcantarillado; 65 tanques de tormenta; 877 kilómetros de colectores y emisarios; 157 estaciones depuradoras de aguas residuales; y 588 kilómetros de red de agua regenerada.

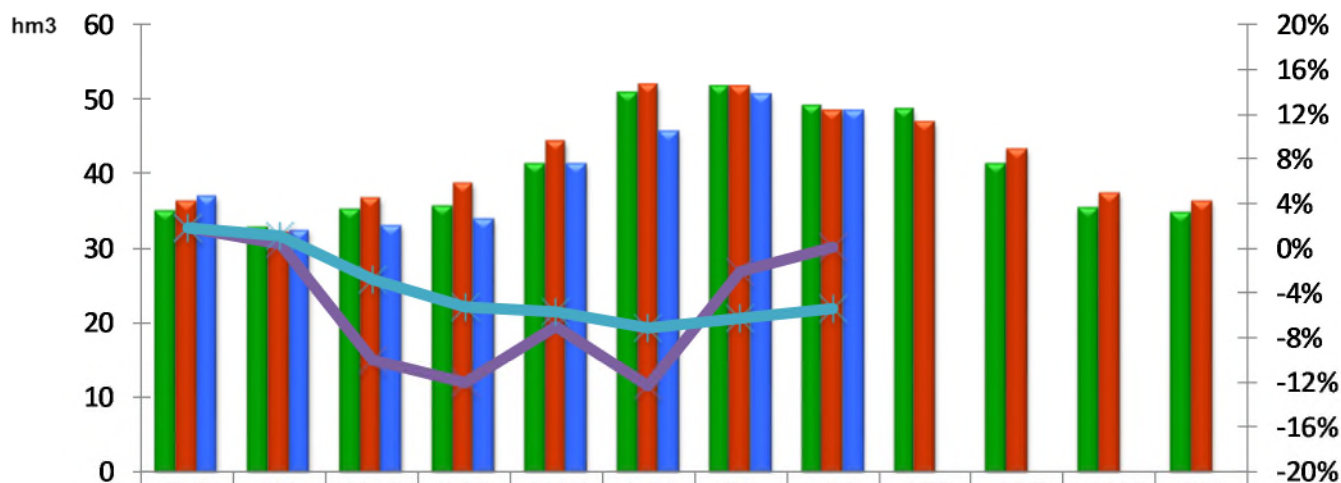
VOLUMEN EMBALSADO (A 1 DE SEPTIEMBRE DE 2018)

Evolución mensual en el año hidrológico



AGUA DERIVADA PARA EL CONSUMO (A 1 DE SEPTIEMBRE DE 2018)

Datos acumulados desde el inicio del año 2016



	ENE	FEB	MAR	ABR	MAY	JUN	JUL	AGO	SET	OCT	NOV	DIC
2016	34,9	32,8	35,1	35,6	41,2	50,9	51,7	49,0	48,7	41,3	35,3	34,8
2017	36,3	32,3	36,8	38,7	44,3	52,0	51,8	48,4	46,9	43,2	37,3	36,4
2018	36,9	32,4	33,1	34,0	41,2	45,6	50,7	48,4				
% Desv mensual	1,8%	0,4%	-10,1%	-12,1%	-7,1%	-12,3%	-2,1%	0,0%				
% Desv acum AN	1,8%	1,1%	-2,8%	-5,3%	-5,7%	-7,1%	-6,2%	-5,3%				