

Canal de Isabel II recuerda la necesidad de continuar realizando un uso eficiente de este recurso natural con pequeños gestos en los hogares

## Abril finaliza con los embalses por encima de la media y con las mayores aportaciones desde 1966

- Los embalses iniciaron mayo al 86,8 % de su capacidad, un dato que supera en 7 puntos la media de los últimos 20 años
- El consumo de agua potable en la Comunidad de Madrid ha sido el pasado mes un 12,1 % más bajo que en abril del año pasado

**03MAY18** – Las reservas de agua almacenadas en los embalses gestionados por Canal de Isabel II han cerrado el mes de abril en el 86,8 % de su capacidad total, que ya supera en 7 puntos la media registrada para estas fechas durante los últimos 20 años y en 6 al volumen embalsado en las mismas fechas del año pasado, cuando los embalses estaban alrededor del 80 % de su capacidad máxima.

Así pues, la situación hidrológica en la Comunidad de Madrid ha cambiado radicalmente tras los meses de marzo y abril, ambos con precipitaciones muy superiores a las de la media histórica. Al arrancar el mes de marzo, los embalses se situaban al 50,6 % de su capacidad tras un otoño y dos meses de invierno con muy pocas precipitaciones: en ese momento, los embalses estaban 18 puntos por debajo de los valores medios, pero a finales del mes pasado ya rozaban la media y este mes el dato ya supera dichos valores.

Además, tras un comienzo de año hidrológico con un consumo acumulado de agua que llegó a ser, en noviembre, un 5,1 % más alto que el año anterior, el dato se ha recuperado con el frenazo en el consumo de agua durante el mes de febrero, la notable bajada que se ha producido en marzo, un 10,1 % menos de agua consumida, y los datos de abril: los madrileños han consumido 34 hectómetros cúbicos de agua, un 12,1 % menos que el mismo mes de 2017. Además, por primera vez desde que comenzó el año hidrológico, el 1 de octubre, el consumo acumulado en la Comunidad es inferior al del anterior año hidrológico: en concreto, un 0,8 % menos.

El recién finalizado mes de abril ha sido el mejor desde 1966 en cuanto a aportaciones recibidas en los embalses: hasta ellos han llegado 191,3 hectómetros cúbicos de agua, lo que equivale, aproximadamente, al consumo de 4 meses y medio en toda la Comunidad de Madrid. Las aportaciones medias en un mes de abril son de 106,1 hectómetros cúbicos. Sin embargo, el acumulado desde el inicio del año hidrológico continúa siendo negativo, ya que en los siete primeros meses del año hidrológico han llegado hasta los embalses 556,0 hectómetros cúbicos de agua frente a los 606,9 de la

media histórica; esto es, aunque el dato va mejorando, las aportaciones se encuentran todavía un 8 % por debajo de la media.

Hay que recordar que las precipitaciones recogidas sobre las presas de Canal de Isabel II en marzo fueron más de tres veces más altas que la media histórica (184 milímetros frente a los 55,2 de media). El dato de abril también es notable: se han registrado 90,1 milímetros frente a los 62,7 de media, esto es, casi un 30 % más de agua.

### LÍNEA ESTRATÉGICA PARA GARANTÍA DEL ABASTECIMIENTO

A pesar de que la situación hidrológica ha cambiado drásticamente en el último mes, desde Canal de Isabel II, tal y como establece la línea 1 de su Plan Estratégico, para la garantía del abastecimiento a la población, continúa desarrollándose una campaña informativa para que la ciudadanía modere su consumo. Se desconoce cómo se comportará el régimen de lluvias durante esta primavera, y por ello, en cualquier caso, se debe incidir en un uso lo más eficiente posible de este recurso natural.

Por su parte, la empresa pública, de forma permanente, desarrolla distintos planes y actuaciones para preservar el agua destinada a consumo humano. Así, en los últimos años, ha impulsado el desarrollo del agua regenerada para usos públicos e industriales, lo que en un año como el actual permite preservar casi 20 hm<sup>3</sup> de agua potable (aproximadamente 15 días de consumo de Comunidad de Madrid). También, gracias a los planes de renovación de red y a las campañas sistemáticas de detección de fugas, ha logrado reducir en un 70 % el volumen de pérdidas sobre agua derivada.

Finalmente, las campañas de concienciación ciudadana y unas tarifas progresivas que penalizan los fuertes consumos han permitido a Canal, con un precio del agua inferior en un 23 % a la media española, reducir el consumo per cápita en casi un 30 % desde la última sequía de 2005.

En este sentido, la empresa señala que son los pequeños gestos los que logran reducir el consumo en los hogares, como cerrar el grifo al lavarse los dientes (ahorro de 12 litros por minuto); usar la lavadora y el lavavajillas a carga completa (ahorro de 30 litros por uso) y ducharse en lugar de bañarse (ahorro de 150 litros por ducha). Todas estas recomendaciones y otras más pueden consultarse en la web [www.sumatealretodelagua.com](http://www.sumatealretodelagua.com) y en la página de Facebook [/elretodelagua](https://www.facebook.com/elretodelagua).

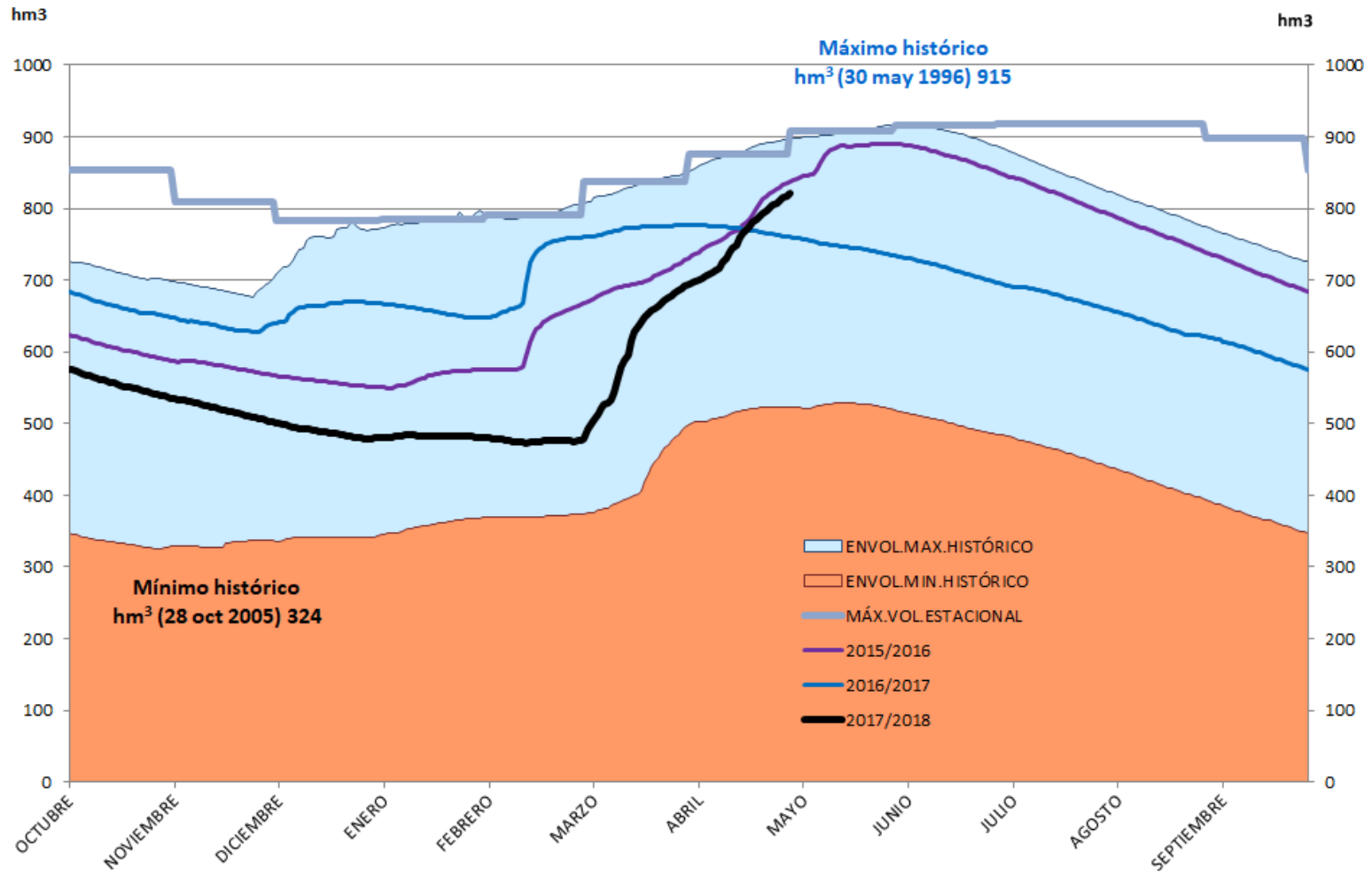
Canal de Isabel II nació hace más de 165 años para abastecer de agua a la ciudad de Madrid. Sus más de 2.500 empleados trabajan a diario para prestar servicio a más de 6 millones de personas en la región. Es una empresa innovadora, líder en su sector y reconocida internacionalmente por su gestión del ciclo integral del agua. Opera 14 embalses; 78 captaciones de aguas subterráneas; 14 plantas de tratamiento de agua potable; 17.434 kilómetros de red de aducción y distribución; 133 estaciones de bombeo

de agua potable y 131 de aguas residuales; 14.018 kilómetros de redes de alcantarillado; 63 tanques de tormenta; 823 kilómetros de colectores y emisarios; 157 estaciones depuradoras de aguas residuales; y 512 kilómetros de red de agua regenerada.

# Nota de prensa

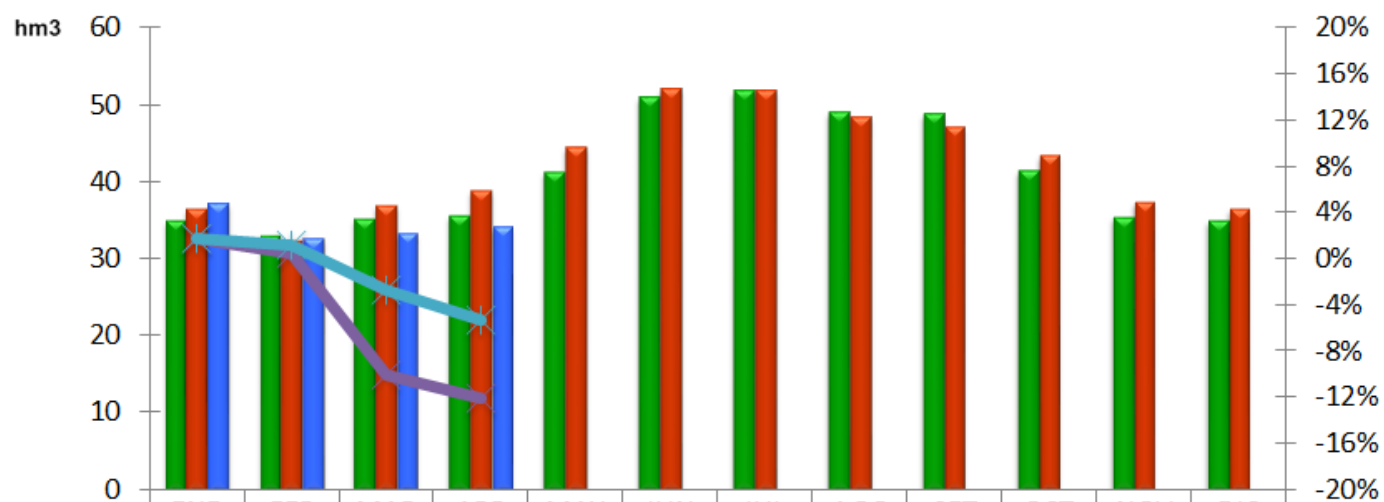
VOLUMEN EMBALSADO (A 1 DE MAYO DE 2018)

Evolución mensual en el año hidrológico



AGUA DERIVADA PARA EL CONSUMO (A 1 DE MAYO DE 2018)

Datos acumulados desde el inicio del año 2016



	ENE	FEB	MAR	ABR	MAY	JUN	JUL	AGO	SET	OCT	NOV	DIC
2016	34,9	32,8	35,1	35,6	41,2	50,9	51,7	49,0	48,7	41,3	35,3	34,8
2017	36,3	32,3	36,8	38,7	44,3	52,0	51,8	48,4	46,9	43,2	37,3	36,4
2018	36,9	32,4	33,1	34,0								
% Desv mensual	1,8%	0,4%	-10,1%	-12,1%								
% Desv acum AN	1,8%	1,1%	-2,8%	-5,3%								