

Canal de Isabel II recuerda la necesidad de hacer un uso eficiente de este recurso natural con pequeños gestos en los hogares

---

## Los embalses de la Comunidad de Madrid se encuentran al 53 % de su capacidad, 8 puntos por debajo de la media de los últimos 20 años

- El consumo de agua potable se ha incrementado en noviembre un 5,7 % respecto al mismo mes de 2016
- Las aportaciones registradas desde el inicio del año hidrológico, 11,7 hectómetros cúbicos, son las peores en los últimos 28 años

**01DIC17** – La falta de lluvias y las elevadas temperaturas medias registradas continúan elevando el consumo en la Comunidad de Madrid. Así, el mes de noviembre se ha cerrado con un incremento del 5,7 % en el consumo de agua con 37,3 hectómetros cúbicos, y el consumo en lo que va de año hidrológico, es decir, desde el 1 de octubre, ha subido un 5,1 % respecto a 2016.

Las temperaturas medias registradas en Madrid capital superan en un grado a los 10,5°C de media de noviembre de 2016, mientras que las precipitaciones recogidas en las presas de Canal de Isabel II han sido solo de 20,3 milímetros, frente a los 91,4 del año pasado o los 85 que se recogen de media en noviembre.

De este modo, los embalses gestionados por la empresa pública se encuentran al 53 % de su capacidad máxima (501 hectómetros cúbicos), una cifra 14 puntos menor que el año pasado cuando se situaban al 67,7 %.

Además, el porcentaje de volumen actual también es inferior a la media de los últimos 20 años, que es de un 60,9 % para estas fechas. La falta de lluvias e incremento de las temperaturas ha incidido negativamente en la evaporación del agua que se almacena en ellos, que ha sido un 314 % más alta que la registrada en noviembre de 2016: en total, se han evaporado de nuestros embalses 4,4 hectómetros cúbicos, esto es, más de 4 veces el volumen de agua del estadio Santiago Bernabéu.

El dato de las aportaciones de los ríos también arroja un balance negativo si se compara con la media histórica, ya que en noviembre el agua que ha llegado a los embalses ha sido de 5,5 hectómetros cúbicos frente a los 61,6 de la media histórica para este mes. Unidas a los 6,2 hectómetros cúbicos recogidos por los embalses en octubre, constituyen el peor inicio de año hidrológico en cuanto a aportaciones recibidas en los últimos 28 años.

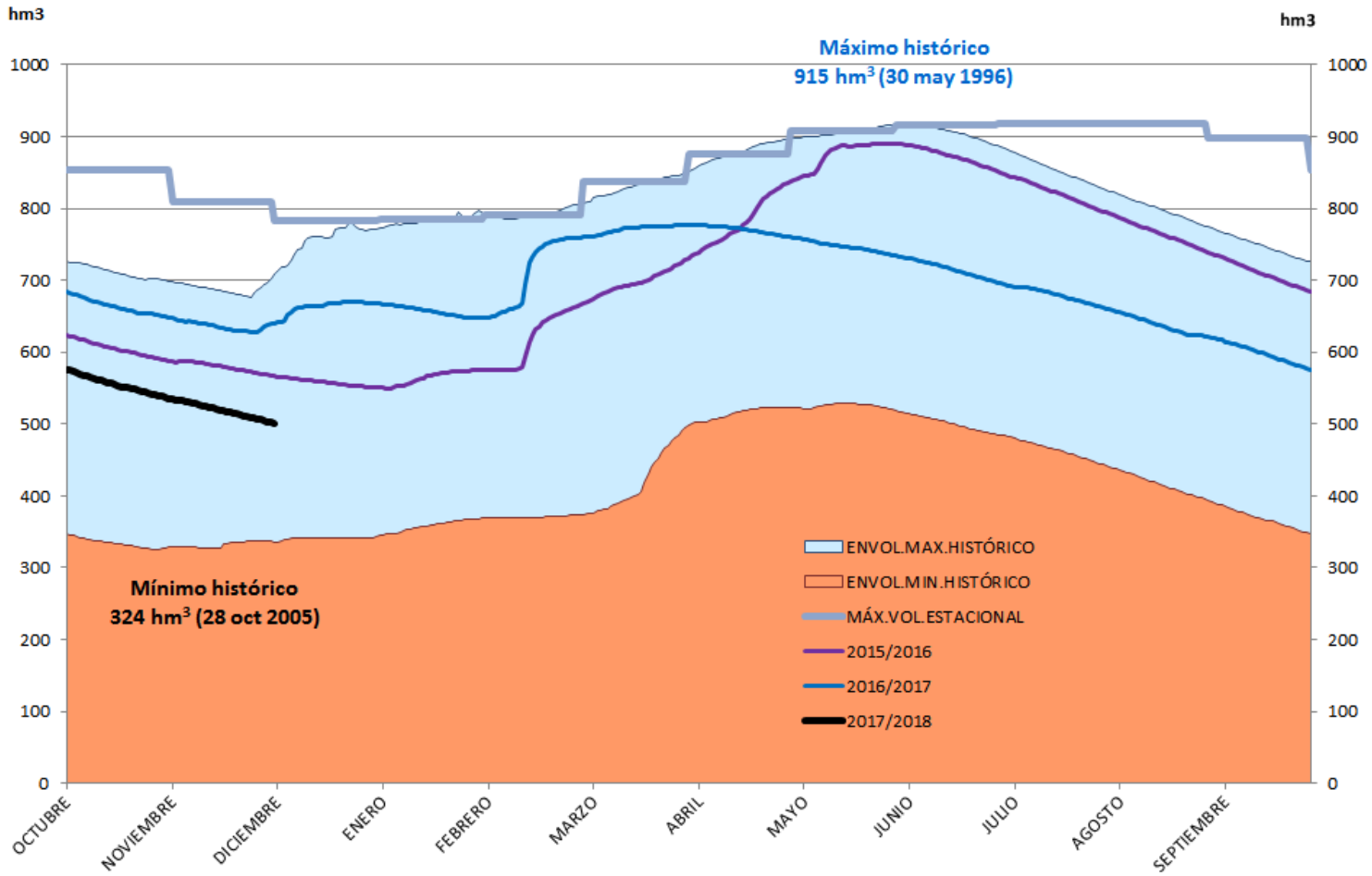
Desde Canal de Isabel II recuerdan que la situación es de normalidad, pero que siempre hay que estar prevenidos y pendientes de la evolución del año hidrológico. A pesar de la falta de precipitaciones que sufre tanto la Comunidad de Madrid como el resto de España, la situación hidrológica en nuestra región es mejor que la media de la Cuenca del Tajo y la media española gracias a la eficiente gestión del recurso realizada por Canal de Isabel II y la colaboración y sensibilidad de todos los madrileños.

En este sentido, la empresa pública señala que son los pequeños gestos los que logran reducir el consumo en los hogares, como cerrar el grifo al lavarse los dientes (ahorro de 12 litros por minuto); usar la lavadora y el lavavajillas a carga completa (ahorro de 30 litros por uso) y ducharse en lugar de bañarse (ahorro de 150 litros por ducha). Todas estas recomendaciones y otras más pueden consultarse en la web [www.sumatealretodelagua.com](http://www.sumatealretodelagua.com) y en la página de Facebook [/elretodelagua](https://www.facebook.com/elretodelagua).

Canal de Isabel II nació hace más de 165 años para abastecer de agua a la ciudad de Madrid y hoy en día presta servicio a más de 6 millones de personas en la región. Es una empresa innovadora, líder en su sector y reconocida internacionalmente por su gestión del ciclo integral del agua. Opera 14 embalses; 78 captaciones de aguas subterráneas; 14 plantas de tratamiento de agua potable; 17.434 kilómetros de red de aducción y distribución; 133 estaciones de bombeo de agua potable y 131 de aguas residuales; 14.018 kilómetros de redes de alcantarillado; 63 tanques de tormenta; 823 kilómetros de colectores y emisarios; 157 estaciones depuradoras de aguas residuales; y 512 kilómetros de red de agua regenerada.

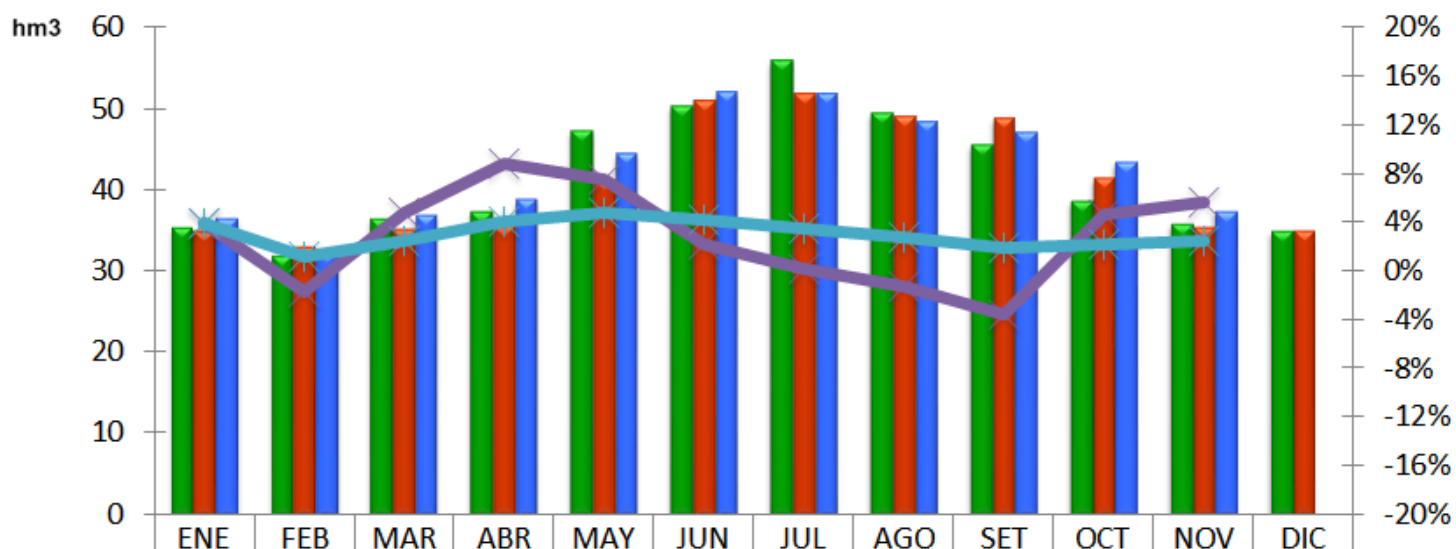
VOLUMEN EMBALSADO (A 1 DE DICIEMBRE DE 2017)

Evolución mensual en el año hidrológico



AGUA DERIVADA PARA EL CONSUMO (A 1 DE DICIEMBRE DE 2017)

Datos acumulados desde el inicio del año 2015



	ENE	FEB	MAR	ABR	MAY	JUN	JUL	AGO	SET	OCT	NOV	DIC
■ 2015	35,3	31,9	36,3	37,3	47,1	50,2	55,8	49,3	45,4	38,5	35,7	34,9
■ 2016	34,9	32,8	35,1	35,6	41,2	50,9	51,7	49,0	48,7	41,3	35,3	34,8
■ 2017	36,3	32,3	36,8	38,7	44,3	52,0	51,8	48,4	46,9	43,2	37,3	
— % Desv mensual	4,0%	-1,8%	4,7%	8,8%	7,5%	2,1%	0,1%	-1,4%	-3,6%	4,6%	5,7%	
— % Desv acum AN	4,0%	1,2%	2,4%	4,0%	4,8%	4,2%	3,5%	2,7%	1,9%	2,2%	2,5%	